

多摩川・秋川流域の低山丘陵地における
ニホンジカの分布拡大についての研究

2014年

御手洗 望
青梅自然誌研究グループ

目次

1. はじめに	1
2. 方法	
2.1. 調査地	1
2.2. 調査方法	1
3. 結果	4
4. 考察	8
謝辞	10
引用文献	11
付属資料	12



多摩川・秋川流域の低山丘陵地におけるニホンジカの分布拡大についての研究

御手洗望
青梅自然誌研究グループ
windswift@hotmail.co.jp

キーワード： 多摩川, 秋川, ニホンジカ, 低山地, 丘陵地, 分布拡大.

Study on Distribution Expansion of Sika Deer at Low Mountainous and Hills District in Tama River and Akikawa River Basin, Japan

MITARAI Nozomu
The Study Group of Natural History in Ome City

Key Words : Tama River, Akikawa River, Sika Deer, Low mountainous, Hills, Distribution expansion

1. はじめに

シカ科ニホンジカ *Cervus nippon* は日本全国に生息する大型植食性哺乳類で、東京都西部にも生息している。近年、全国各地でニホンジカの個体数の増加が報告され(環境省.2013)、分布の拡大にともなって農林業被害だけでなく植生への影響も報告されている(植生学会企画委員会.2011)。

東京都においても奥多摩町を中心とした多摩地域の植林地でニホンジカによる枝葉採食被害が発生し、2004年には森林の裸地化が進行した結果、土砂流出による甚大な被害も発生した(真田.2004)。このため、東京都は2005年にシカ保護管理計画を策定し、モニタリング調査を進めるとともに様々な対策を実施してきた(東京都環境局自然環境部計画課.2012)。

近年、東京都内では奥多摩町・青梅市・檜原村の山地だけでなく、低山地から丘陵地にかけての低標高地域でもシカの生息や農林業被害に関する情報が報告されている(あきる野市環境経済部環境政策課環境の森推進係.2013, 新井ほか.2011, 久保田繁男氏 私信など)。特に多摩川北岸では青梅市の東に位置する埼玉県入間市でもニホンジカの進入が報告されるようになった(重昆.2011)。

本研究では、これまで知られている東京都のニホンジカの生息状況を補完し、分布拡大の状況を把握することを目的とした。

2. 方法

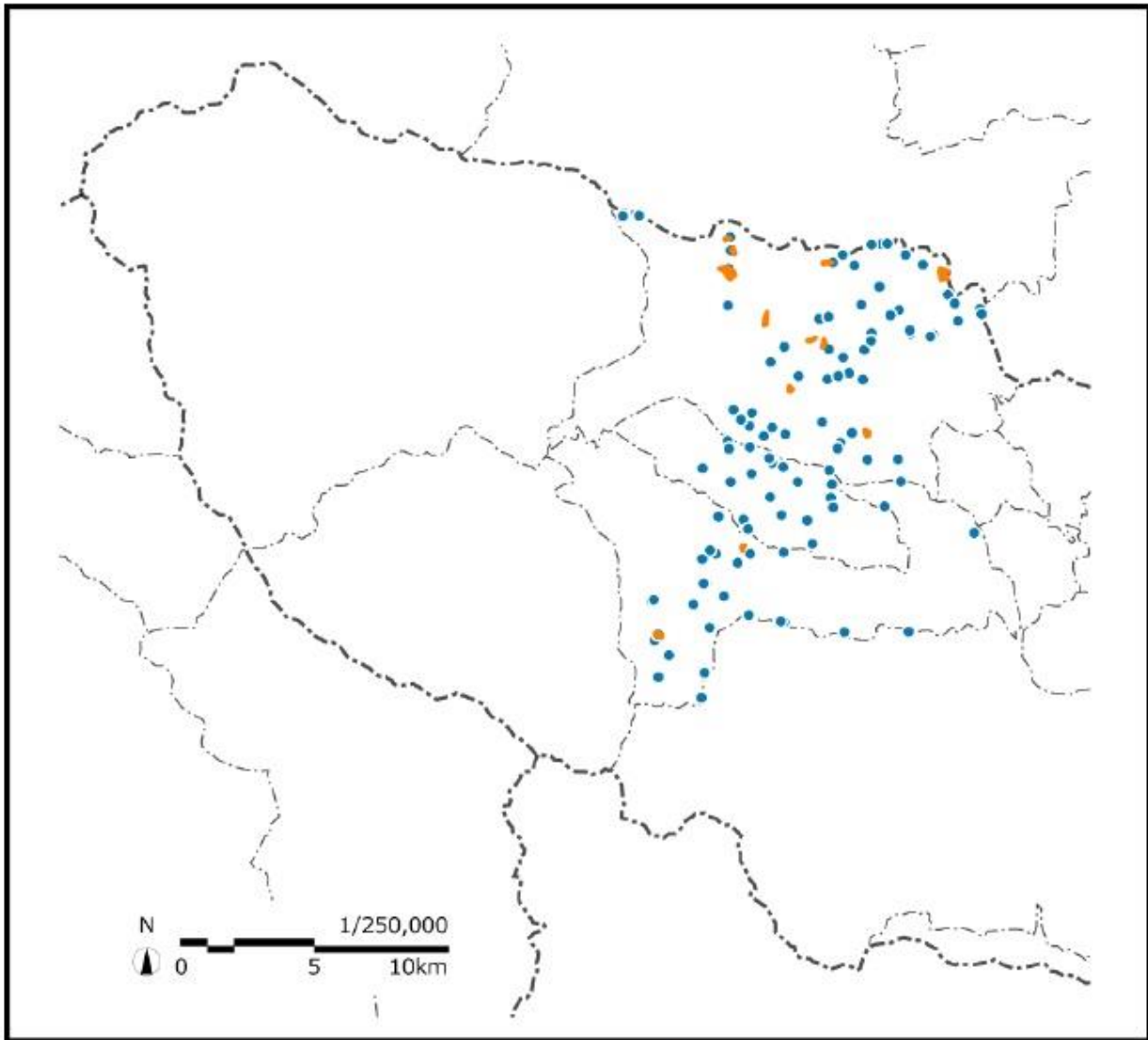
2.1. 調査地

調査の対象(図 1.)は東京都西部の多摩川・秋川・入間川水系の低山地と丘陵地とした。調査地に含まれる行政区は青梅市・あきる野市・西多摩郡日の出町である。なお、青梅市・あきる野市・日の出町の山地側で秩父甲斐多摩国立公園に含まれている範囲は対象外とした。これは、国立公園の区域で東京都レンジャー(東京都自然保護員)によって本研究と類似の調査が実施されている(近藤ほか.2013)ことによる。

2.2. 調査方法

調査の方法はカメラトラップ・痕跡確認・夜間観察・聞き取りとした。

カメラトラップは赤外線感知センサーつきの自動撮影カメラ(以下、センサーカメラ)を設置し、動画撮影された哺乳類の種類・頭数・行動を記録した。センサーカメラは BMC Outdoor Products 製 SG570-6M を使用した。設置地点は調査地内を網羅するように設定し(図 2.)、けもの道や峠道、林道などの哺乳類が移動経路として利用しやすい場所を中心に設置した。調査地点の環境は二次林・河辺林・植林地・伐採地であった。設置した地点の標高は 120~740m であった(図 3.)。カメラは 2013 年 5 月 11 日から 2014 年 3 月 29 日までの期間に 103 地点に設置し、1 地点につき 4~63 晩設置した。撮影努力量は 1242trap・night であった。



● センサーカメラ設置地点・痕跡調査地点 伐採跡地 (面積は誇張して表示)

図 2. 調査地点

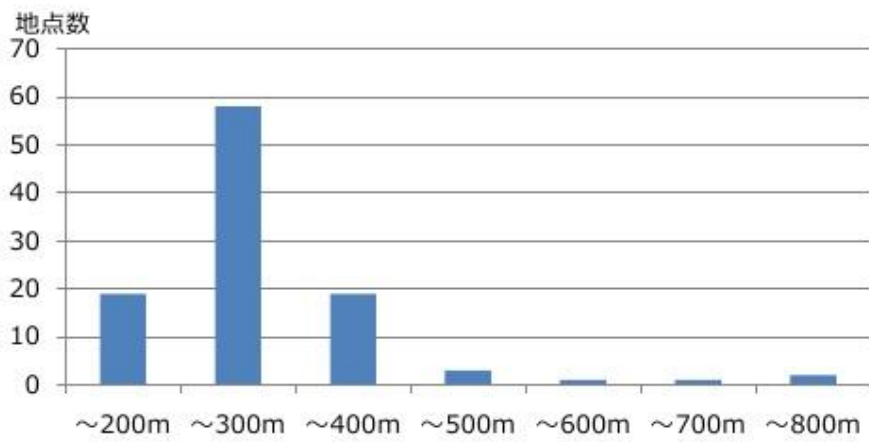


図 3. センサーカメラ設置地点の標高

3. 結果

カメラトラップ調査の結果、ニホンジカを含む4目11科14種類の哺乳類と6科7種類の鳥類を確認した(表1.)。それ以外に登山者・農林業作業員や車両・自転車が撮影されたが、これらについては以下の結果には含めていない。哺乳類・鳥類が撮影されたのは103地点のうち71地点で、ニホンジカは15地点で撮影された。もっとも多くの地点で撮影されたのはタヌキ *Nyctereutes procyonides* で43地点、次いでアライグマ *Procyon lotor* で17地点であった(表1., 図4.)。哺乳類・鳥類の撮影回数は全部で494回で、ニホンジカは54回撮影された。もっとも多く撮影されたのはタヌキで260回、次いでニホンジカであった(表1., 図5.)。

表1. カメラトラップ調査結果

綱	目	科	種名	学名	地点*1	回数*2
哺乳綱	食肉目	イヌ科	タヌキ	<i>Nyctereutes procyonides</i>	43	260
		イヌ科	キツネ	<i>Vulpes vulpes</i>	13	26
		ネコ科	ノネコ	<i>Felis catus</i>	4	8
		イタチ科	テン	<i>Martes melampus</i>	7	10
		イタチ科	イタチ	<i>Mustela itatsi</i>	4	5
		イタチ科	アナグマ	<i>Meles meles</i>	8	11
		アライグマ科	アライグマ	<i>Procyon lotor</i>	17	26
		ジャコウネコ科	ハクビシン	<i>Paguma larvata</i>	6	6
		偶蹄目	イノシシ科	イノシシ	<i>Sus scrofa</i>	14
	シカ科		ニホンジカ	<i>Cervus nippon</i>	15	54
	ウシ科		ニホンカモシカ	<i>Capricornis crispus</i>	7	12
	齧歯目	リス科	ニホンリス	<i>Sciurus lis</i>	2	3
		ネズミ科	ネズミ類	MURIDAE sp.	1	1
	兎目	ウサギ科	ノウサギ	<i>Lepus brachyurus</i>	11	29
		不明哺乳類		3	3	
鳥綱	キジ科	ヤマドリ	<i>Syrnaticus soemmerringii</i>	1	1	
	ハト科	キジバト	<i>Streptopelia orientalis</i>	1	1	
	カラス科	カラス類	<i>Corvus sp.</i>	1	8	
	ヒヨドリ科	ヒヨドリ	<i>Hypsipetes amaurotis</i>	1	1	
	ヒタキ科	キビタキ	<i>Ficedula narcissina</i>	1	1	
	キジ科	コジュケイ	<i>Bambusicola thoracicus</i>	1	1	
	チメドリ科	ガビチョウ	<i>Garrulax canorus</i>	1	1	
			不明鳥類		1	1
哺乳類 4目11科14種類 鳥類 6科7種類					-	-

*1 : 103地点のうちの地点数。

*2 : 494回のうちの撮影回数

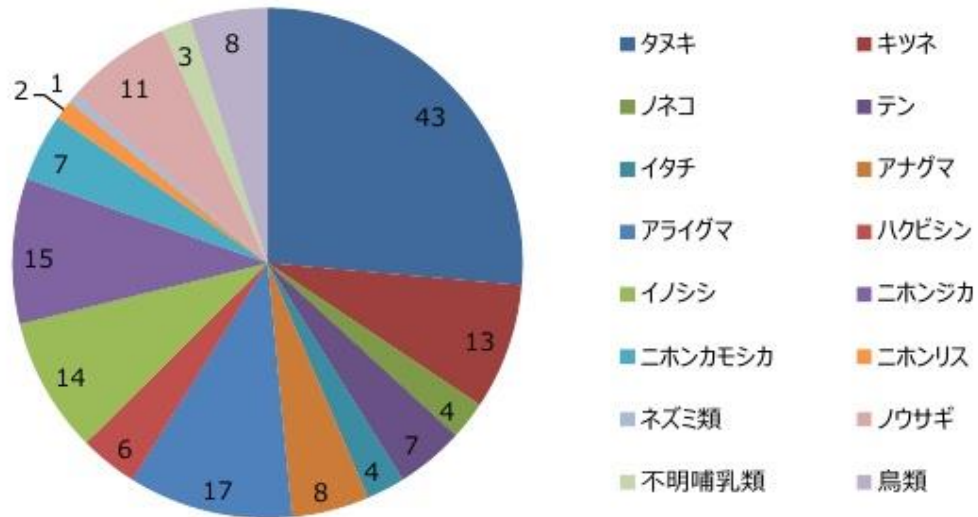


図 4. 撮影地点数

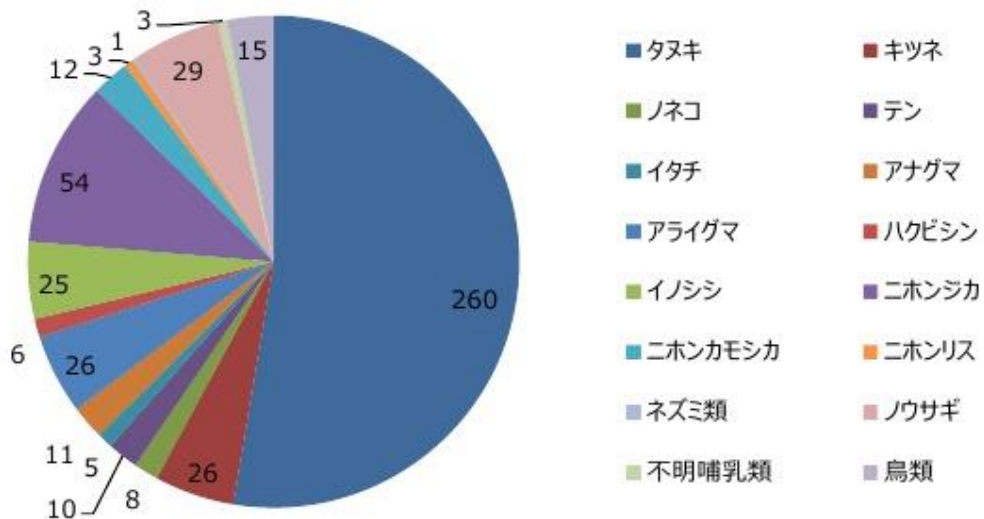


図 5. 撮影回数

ニホンジカの撮影地点 15 地点は標高 160～450m であった(図 6.)。

ニホンジカの撮影地点の分布を標準地域メッシュで示す(図 7.)。標準地域メッシュは既往の調査結果と比較するために旧測地系による緯度差 30 秒、経度差 45 秒のメッシュを使用した。多摩川北岸の地域では成木川・霞川に沿って東側までニホンジカが撮影されたメッシュが分布していた。多摩川南岸から秋川北岸の地域、秋川南岸の地域は多摩川北岸に比較してニホンジカが撮影されたメッシュが少なく、東側へは広がっていなかった。

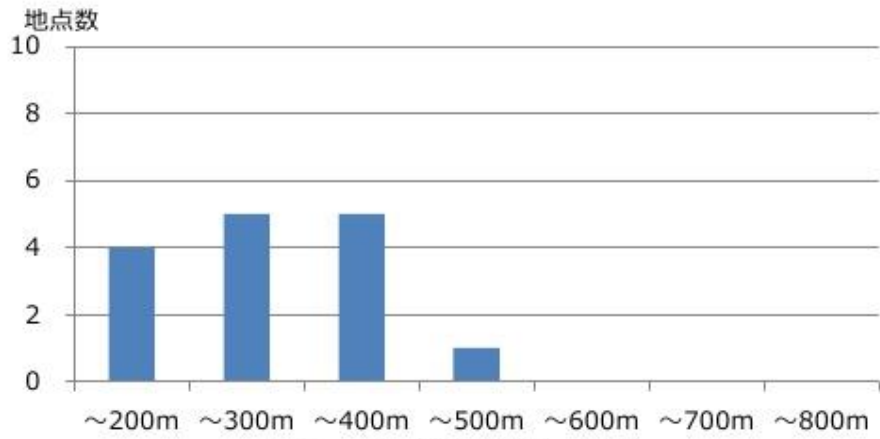


図 6. ニホンジカ撮影地点の標高

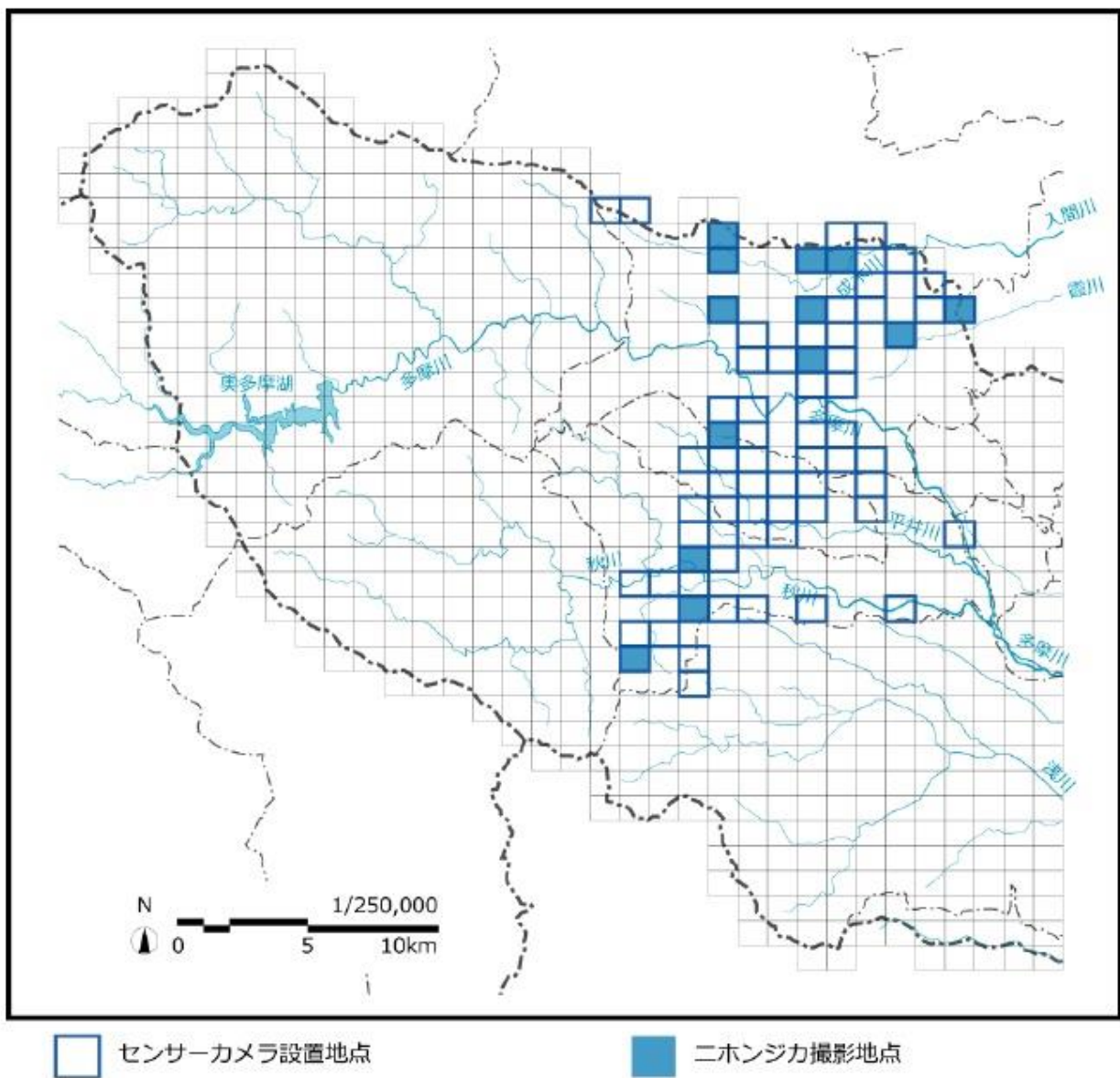


図 7. ニホンジカ撮影地点の分布

痕跡確認調査の結果、ニホンジカの生息情報として樹皮剥ぎ・食痕・糞・鳴き声・目撃を15例確認した。樹皮剥ぎされていた植物はヒノキ科ヒノキ *Chamaecyparis obtusa*、リョウブ科リョウブ *Clethra barbinervis*、モチノキ科アオハダ *Ilex macropoda*、クマツヅラ科ムラサキシキブ *Callicarpa japonica* であった。食痕が見られたのはオシダ科ベニシダ *Dryopteris erythrosora*、ユキノシタ科コアジサイ *Hydrangea hirta*、バラ科クサイチゴ *Rubus hirsutus*、ミズキ科アオキ *Aucuba japonica* var. *japonica* であった。

夜間観察調査の結果、伐採跡地や車道・林道でニホンジカを確認できなかった。ニホンジカ以外ではニホンカモシカ *Capricornis crispus* を青梅市成木の伐採跡地で1頭確認した。

聞き取りの結果から調査地内では3例、調査地外の八王子市内から2例の情報を得られた。

痕跡確認地点および聞き取りによる生息確認地点の分布を標準地域メッシュで示す(図8.)。多摩川北岸の地域では成木川に沿って青梅市中央部までメッシュが分布している、多摩川南岸から秋川北岸の地域、秋川南岸の地域は多摩川北岸に比較して痕跡や聞き取りによる生息確認メッシュが少なく東側へは広がっていない。調査地外では八王子市内、浅川流域の低山地での情報が2メッシュで得られた。

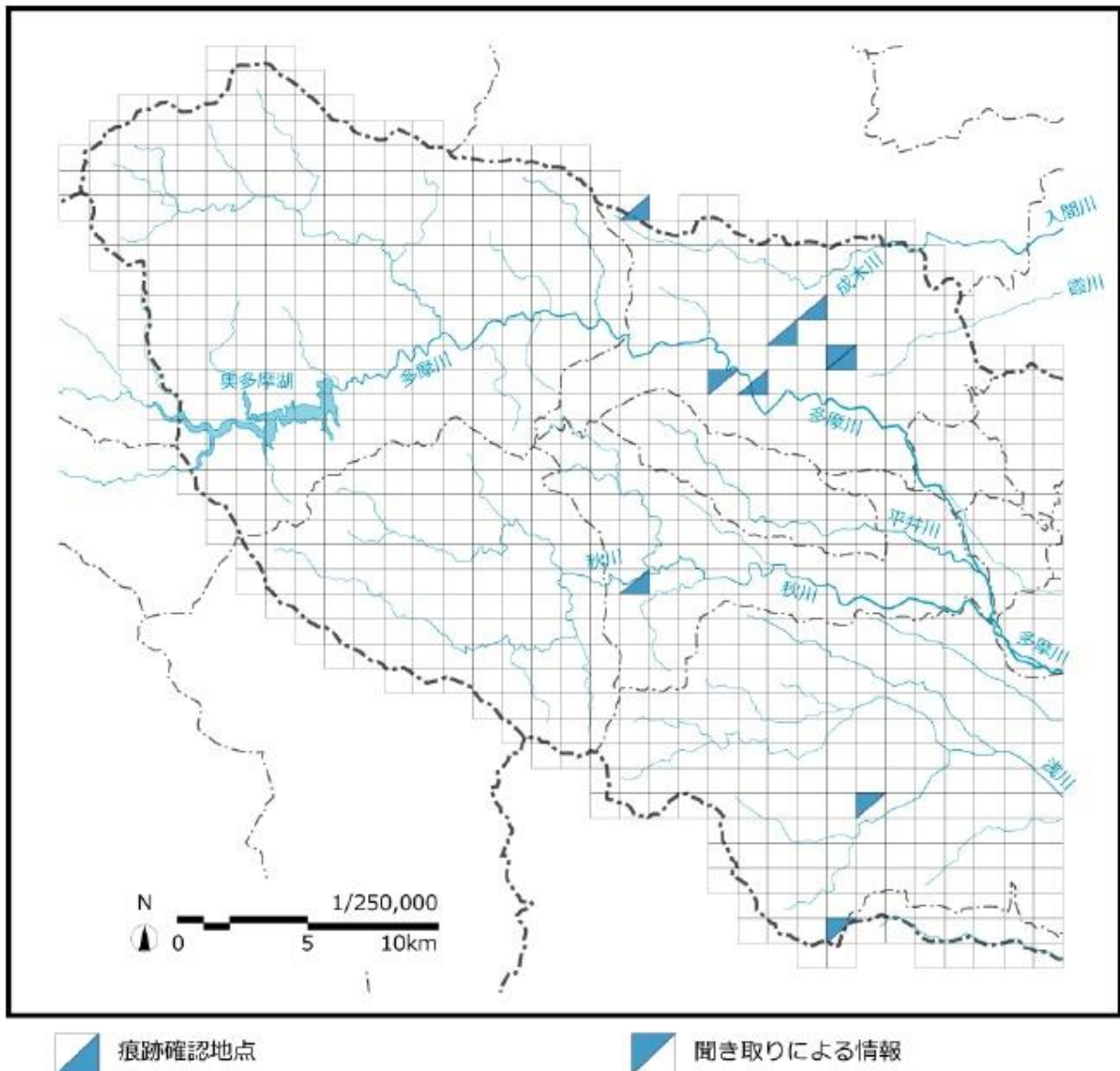
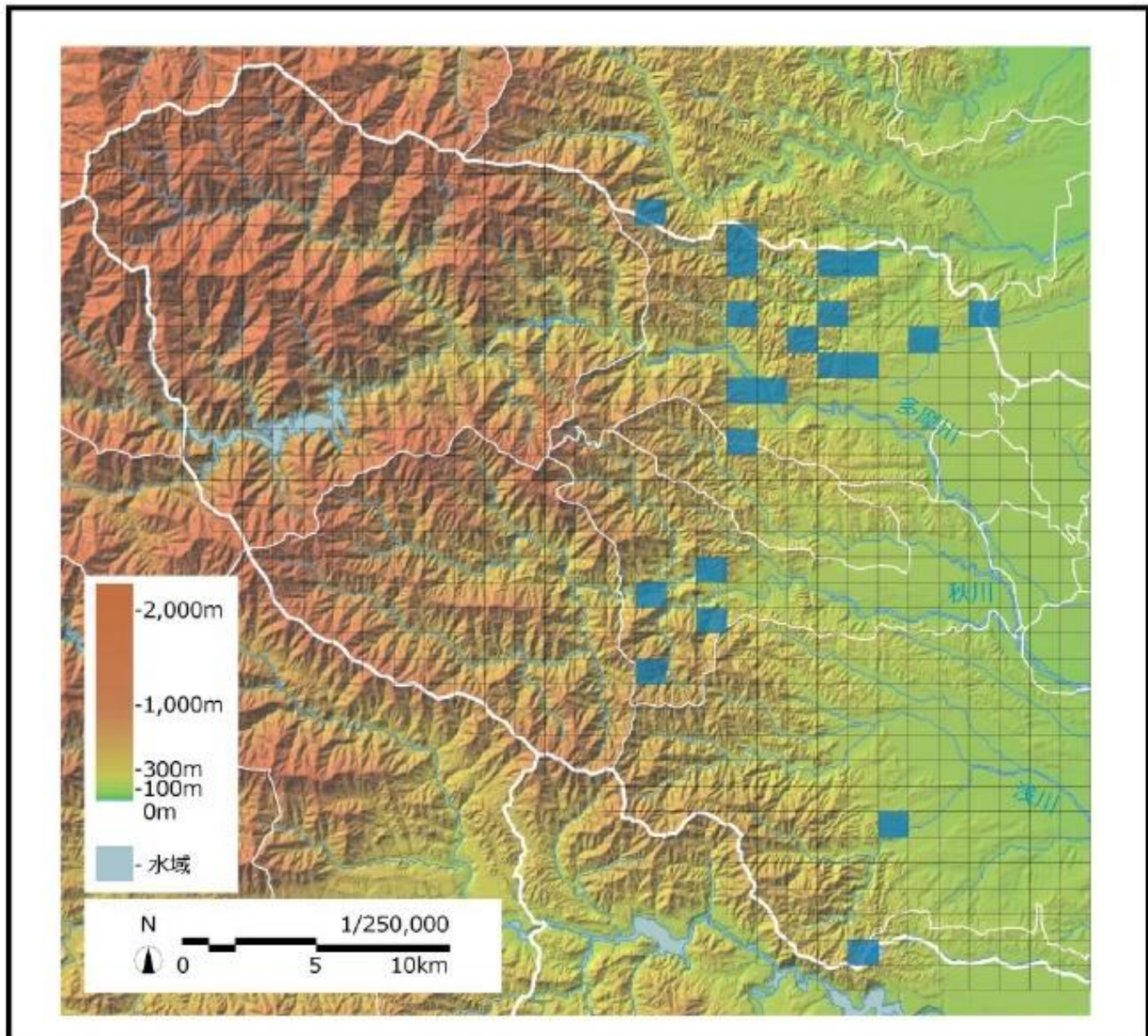


図8. 痕跡確認・聞き取りによるニホンジカ生息地点の分布

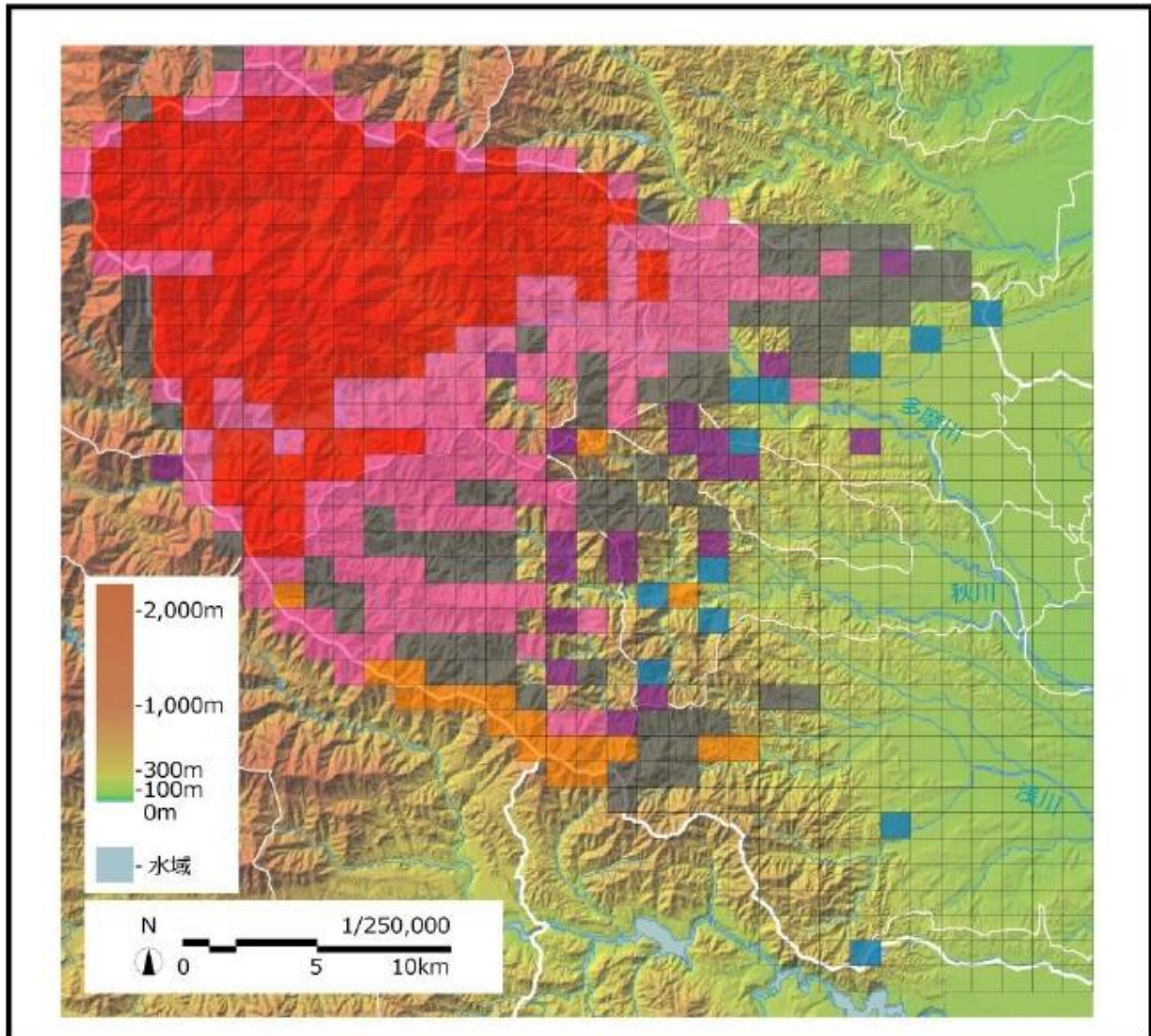
4. 考察

2013年4月から2014年3月までの調査の結果、21メッシュでニホンジカの生息が確認できた(図9.)。東京都による調査で明らかになっている2010年度までの生息分布と比較すると、新たに12メッシュでの生息が確認された(図10.)。ニホンジカの分布域がより東側、低山地や丘陵地の低標高の地域まで拡大していることが明らかになった。



■ ニホンジカの生息情報が得られたメッシュ

図9. ニホンジカの生息確認メッシュ



■ 2013 年度にニホンジカの生息情報が新たに得られたメッシュ

ニホンジカ分布確認年 (東京都環境局自然環境部計画課 (2012) を改変)

■ 1992 年にニホンジカの生息情報が得られたメッシュ

■ 1998 ~ 2004 年にニホンジカの生息情報が新たに得られたメッシュ

■ 2005 年にニホンジカの生息情報が新たに得られたメッシュ

■ 2007 年にニホンジカの生息情報が新たに得られたメッシュ

■ 2010 年にニホンジカの生息情報が新たに得られたメッシュ

図 10. ニホンジカの生息分布の変遷

・多摩川北岸

13 メッシュでニホンジカの生息が確認され、東京都環境局自然環境部計画課(2012)の情報も合わせると全域でニホンジカが定着している地域と考えられる。また、隣接する埼玉県飯能市・入間市でもニホンジカの生息が確認されており(埼玉県,2012)、埼玉県側と同一の個体群を形成していると考えられる。食痕や樹皮剥ぎは局所的であるが、富岡1丁目や根ヶ布1丁目の伐採跡地で樹木への食害が確認されており(久保田繁男氏 私信)、今後、農林業被害や植生被害が深刻化する地域と予想される。また、本研究で市街地に近接する丘陵地での生息が確認されており、今後交通事故等の都市住民とのトラブルが発生する可能性がある。

・多摩川南岸から秋川北岸

4 メッシュでニホンジカの生息が確認された。東京都環境局自然環境部計画課(2012)が報告した2010年の分布にない新たな生息確認メッシュもあるが、分布の東限に大きな変化は見られず、標高300m程度より上部の低山地にとどまっていると考えられる。あきる野市環境経済部環境政策課環境の森推進係(2013)による生息情報もこの範囲内に収まっている。一方で、この地域は山地から低山地を経て丘陵地まで尾根が連続している場所が多く、ニホンジカの移動を阻害するような川幅の広い河川や市街地などは存在しない。このため、今後の分布拡大を注視すべき地域である。

・秋川南岸

3 メッシュでニホンジカの生息が確認された。東京都環境局自然環境部計画課(2012)では生息確認メッシュは少ない地域であったが、今回低山地に分布が広がっていることが明らかになった。この地域では、あきる野市環境経済部環境政策課環境の森推進係(2013)からも生息情報が報告されており、ここ数年で新たにニホンジカが進入してきた地域と考えられる。本研究では調査対象の地域をあきる野市域までとしたため、隣接する八王子市域の低山地・丘陵地の生息状況は明らかにできていない。今後は八王子市域の生息分布と合わせて分布の状況を把握すべき地域である。

・浅川流域

今回の調査地外であるが、聞き取りによって2メッシュで生息が確認された。これらは南浅川町の榎窪川沿いと廿里町付近にあって、東京都環境局自然環境部計画課(2012)が報告する浅川上流域にある分布域から大きく離れている。生息する頭数やその場所に定着しているかなどについては確認できていないが、今後多摩川・秋川流域と同様に分布が広がる可能性がある地域である。

本研究では多摩川および秋川流域の低山地・丘陵地においてニホンジカの分布が拡大していることを明らかにできた。その一方、農林業被害や森林の被害については調査地の西側の山地のように深刻化している状況は見受けられなかった。今後、ニホンジカの定着→密度増加→被害の顕在化となる可能性が考えられることから、今後も分布をモニタリングするとともに、植生被害などのニホンジカが引き起こす影響についても調査を実施していきたい。

謝辞

本研究の実施にあたり、雨宮将人氏、重昆達也氏、神森登代子氏、久保田繁男氏、田畑伊織氏、野村達哉氏、御手洗文代氏、パブロ＝アパリシオ氏、山口孝氏には調査協力や情報提供をいただいた。また、本研究は公益財団法人とうきゅう環境財団より調査・試験研究助成金(2013年度)の交付を受けて行った。ここに感謝の意を表したい。

引用文献

- あきる野市環境経済部環境政策課環境の森推進係.2013.平成 22～24 年度 森林レンジャーあきる野 活動報告書.あきる野市.
- 新井一司・奈良雅代・中村健一.2011.再造林地におけるシカの生息分布の実態.http://www.tokyo-aff.or.jp/center/kenkyuseika/08/pdf/h23/26_1.pdf(2014/4/28access)
- 重昆達也.2011.埼玉県入間市に進入した偶蹄目.埼玉県立自然の博物館研究報告(5):91-96.埼玉県立自然の博物館.
- 環境省.2013.ニホンジカの保護管理の現状.平成 24 年度ニホンジカ保護管理検討会 配布資料.環境省.
- 近藤敦・野村美和・師岡伸行.2013.2012 年度 委託事項報告書(檜原地区).
http://www.kankyo.metro.tokyo.jp/nature/natural_environment/attachement/2012houkou-hinohara.pdf(2014/4/28access)
- 埼玉県.2012.第 3 次埼玉県特定鳥獣保護管理計画(ニホンジカ).
<http://www.pref.saitama.lg.jp/uploaded/attachment/488378.pdf>(2014/4/28access)
- 真田 勉.2004.平成 16 年夏 東京・多摩地域のシカ森林被害緊急調査. 森林技術(753):12-17.日本森林技術協会.
- 植生学会企画委員会.2011.ニホンジカによる日本の植生への影響－シカ影響アンケート調査(2009～2010) 結果－.植生情報(15):9-30.植生学会.
- 東京都環境局自然環境部計画課.2012.第 3 期シカ保護管理計画－人とシカが共存する多摩の豊かな森づくりをめざして－.東京都環境局自然環境部計画課.

付属資料

資料 1(1). カメラトラップ調査結果一覧

種名	標準地域 メッシュ	地点	植生	標高	撮影日	撮影 時間	個体数	備考
タヌキ	53394126	入山峠南	権林地(ス ⁺ ・ヒ ⁺)	560	2013/9/25	0:46	1	
タヌキ	53394126	入山峠南	権林地(ス ⁺ ・ヒ ⁺)	560	2013/9/30	22:35	1	
タヌキ	53394136	入山峠北	権林地(ス ⁺ ・ヒ ⁺)	640	2013/10/2	3:47	1	
タヌキ	53394136	入山峠北	権林地(ス ⁺ ・ヒ ⁺)	640	2013/10/10	1:03	1	
タヌキ	53394144	伝名沢	伐採跡地群落	300	2014/3/12	20:36	1	
タヌキ	53394156	刈寄林道	権林地(ス ⁺ ・ヒ ⁺)	250	2014/1/25	18:26	1	
タヌキ	53394156	刈寄林道	権林地(ス ⁺ ・ヒ ⁺)	250	2014/1/29	23:05	1	
タヌキ	53394156	刈寄林道	権林地(ス ⁺ ・ヒ ⁺)	250	2014/1/30	22:28	1	
タヌキ	53394156	刈寄林道	権林地(ス ⁺ ・ヒ ⁺)	250	2014/1/31	23:33	1	
タヌキ	53394156	刈寄林道	権林地(ス ⁺ ・ヒ ⁺)	250	2014/2/3	22:23	1	
タヌキ	53394157	今熊山発電所西	落葉広葉樹二次林	300	2013/9/17	3:29	2	
タヌキ	53394164	荷田子登山道入口	権林地(ス ⁺ ・ヒ ⁺)	270	2014/1/14	4:11	1	疥癬
タヌキ	53394164	荷田子登山道入口	権林地(ス ⁺ ・ヒ ⁺)	270	2014/1/14	5:30	1	
タヌキ	53394164	荷田子登山道入口	権林地(ス ⁺ ・ヒ ⁺)	270	2014/1/19	21:15	1	
タヌキ	53394164	荷田子登山道入口	権林地(ス ⁺ ・ヒ ⁺)	270	2014/1/21	3:31	1	
タヌキ	53394164	荷田子登山道入口	権林地(ス ⁺ ・ヒ ⁺)	270	2014/1/21	4:28	1	
タヌキ	53394164	荷田子登山道入口	権林地(ス ⁺ ・ヒ ⁺)	270	2014/1/24	23:35	1	
タヌキ	53394166	沢戸橋登山道	権林地(ス ⁺ ・ヒ ⁺)	210	2013/9/17	22:48	1	
タヌキ	53394176	戸倉神明社裏	権林地(ス ⁺ ・ヒ ⁺)	260	2014/1/15	5:22	3	
タヌキ	53394176	戸倉神明社裏	権林地(ス ⁺ ・ヒ ⁺)	260	2014/1/15	5:30	3	
タヌキ	53394176	星竹林道	権林地(ス ⁺ ・ヒ ⁺)	370	2013/9/24	18:53	3	
タヌキ	53394176	星竹林道	権林地(ス ⁺ ・ヒ ⁺)	370	2013/9/28	1:59	1	
タヌキ	53394176	星竹林道	権林地(ス ⁺ ・ヒ ⁺)	370	2013/9/29	18:29	3	成獣1・幼獣4
タヌキ	53394176	星竹林道	権林地(ス ⁺ ・ヒ ⁺)	370	2013/10/8	18:35	3	
タヌキ	53394177	五田市楞嚴寺北の尾根	権林地(ス ⁺ ・ヒ ⁺)	270	2014/1/13	19:26	1	疥癬
タヌキ	53394177	五田市楞嚴寺北の尾根	権林地(ス ⁺ ・ヒ ⁺)	270	2014/1/14	1:38	1	疥癬
タヌキ	53394177	五田市楞嚴寺北の尾根	権林地(ス ⁺ ・ヒ ⁺)	270	2014/1/14	1:44	1	疥癬
タヌキ	53394177	五田市楞嚴寺北の尾根	権林地(ス ⁺ ・ヒ ⁺)	270	2014/1/14	3:28	2	疥癬
タヌキ	53394177	五田市楞嚴寺北の尾根	権林地(ス ⁺ ・ヒ ⁺)	270	2014/1/14	3:33	2	疥癬
タヌキ	53394177	五田市楞嚴寺北の尾根	権林地(ス ⁺ ・ヒ ⁺)	270	2014/1/15	18:51	1	
タヌキ	53394177	五田市楞嚴寺北の尾根	権林地(ス ⁺ ・ヒ ⁺)	270	2014/1/16	6:20	1	
タヌキ	53394177	五田市楞嚴寺北の尾根	権林地(ス ⁺ ・ヒ ⁺)	270	2014/1/17	22:05	1	
タヌキ	53394177	五田市楞嚴寺北の尾根	権林地(ス ⁺ ・ヒ ⁺)	270	2014/1/17	22:41	1	
タヌキ	53394177	五田市楞嚴寺北の尾根	権林地(ス ⁺ ・ヒ ⁺)	270	2014/1/18	0:55	1	
タヌキ	53394177	五田市楞嚴寺北の尾根	権林地(ス ⁺ ・ヒ ⁺)	270	2014/1/18	22:16	1	
タヌキ	53394177	五田市楞嚴寺北の尾根	権林地(ス ⁺ ・ヒ ⁺)	270	2014/1/19	0:31	1	
タヌキ	53394177	五田市楞嚴寺北の尾根	権林地(ス ⁺ ・ヒ ⁺)	270	2014/1/20	21:08	1	
タヌキ	53394177	五田市楞嚴寺北の尾根	権林地(ス ⁺ ・ヒ ⁺)	270	2014/1/20	22:13	1	
タヌキ	53394177	五田市楞嚴寺北の尾根	権林地(ス ⁺ ・ヒ ⁺)	270	2014/1/23	1:20	1	
タヌキ	53394177	五田市楞嚴寺北の尾根	権林地(ス ⁺ ・ヒ ⁺)	270	2014/1/24	21:12	1	
タヌキ	53394186	釜比羅山西	権林地(ス ⁺ ・ヒ ⁺)	450	2013/9/28	5:01	1	成獣1・幼獣4
タヌキ	53394188	小机林道	権林地(ス ⁺ ・ヒ ⁺)	210	2013/8/12	3:36	1	
タヌキ	53394188	小机林道	権林地(ス ⁺ ・ヒ ⁺)	210	2013/8/12	22:06	1	
タヌキ	53394188	小机林道	権林地(ス ⁺ ・ヒ ⁺)	210	2013/8/14	1:58	1	
タヌキ	53394188	小机林道	権林地(ス ⁺ ・ヒ ⁺)	210	2013/8/16	17:59	1	
タヌキ	53394188	小机林道	権林地(ス ⁺ ・ヒ ⁺)	210	2013/8/16	20:04	1	
タヌキ	53394188	小机林道	権林地(ス ⁺ ・ヒ ⁺)	210	2013/8/17	2:05	1	
タヌキ	53394188	小机林道	権林地(ス ⁺ ・ヒ ⁺)	210	2013/8/17	18:57	1	
タヌキ	53394188	小机林道	権林地(ス ⁺ ・ヒ ⁺)	210	2013/8/18	0:34	1	
タヌキ	53394188	小机林道	権林地(ス ⁺ ・ヒ ⁺)	210	2013/8/18	19:19	1	
タヌキ	53394188	小机林道	権林地(ス ⁺ ・ヒ ⁺)	210	2013/8/18	20:00	1	
タヌキ	53394188	小机林道	権林地(ス ⁺ ・ヒ ⁺)	210	2013/8/18	23:51	1	
タヌキ	53394188	小机林道	権林地(ス ⁺ ・ヒ ⁺)	210	2013/8/18	23:58	2	
タヌキ	53394188	小机林道	権林地(ス ⁺ ・ヒ ⁺)	210	2013/8/19	4:10	1	
タヌキ	53394189	みかん沢	権林地(ス ⁺ ・ヒ ⁺)	230	2014/1/3	2:11	1	
タヌキ	53394189	みかん沢	権林地(ス ⁺ ・ヒ ⁺)	230	2014/1/3	17:55	1	
タヌキ	53394189	みかん沢	権林地(ス ⁺ ・ヒ ⁺)	230	2014/1/5	17:54	1	
タヌキ	53394189	みかん沢	権林地(ス ⁺ ・ヒ ⁺)	230	2014/1/6	18:27	1	
タヌキ	53394189	みかん沢	権林地(ス ⁺ ・ヒ ⁺)	230	2014/1/6	23:56	1	
タヌキ	53394189	みかん沢	権林地(ス ⁺ ・ヒ ⁺)	230	2014/1/7	6:45	1	
タヌキ	53394189	みかん沢	権林地(ス ⁺ ・ヒ ⁺)	230	2014/1/7	18:10	2	
タヌキ	53394189	みかん沢	権林地(ス ⁺ ・ヒ ⁺)	230	2014/1/8	5:26	1	
タヌキ	53394189	みかん沢	権林地(ス ⁺ ・ヒ ⁺)	230	2014/1/9	20:55	1	
タヌキ	53394196	深沢の林道	権林地(ス ⁺ ・ヒ ⁺)	360	2014/1/14	19:05	1	
タヌキ	53394196	深沢の林道	権林地(ス ⁺ ・ヒ ⁺)	360	2014/1/14	19:36	1	疥癬
タヌキ	53394196	深沢の林道	権林地(ス ⁺ ・ヒ ⁺)	360	2014/1/14	21:43	1	疥癬
タヌキ	53394196	深沢の林道	権林地(ス ⁺ ・ヒ ⁺)	360	2014/1/15	0:02	1	
タヌキ	53394196	深沢の林道	権林地(ス ⁺ ・ヒ ⁺)	360	2014/1/15	0:08	2	

資料 1(2). カメラトラップ調査結果一覧

種名	標準地域 メッシュ	地点	植生	標高	撮影日	撮影 時間	個体数	備考
タヌキ	53394196	深沢の林道	権林地(ｽｷﾞ・ﾋﾞｯｼﾞ)	360	2014/1/15	0:22	1	
タヌキ	53394196	深沢の林道	権林地(ｽｷﾞ・ﾋﾞｯｼﾞ)	360	2014/1/15	18:09	1	
タヌキ	53394196	深沢の林道	権林地(ｽｷﾞ・ﾋﾞｯｼﾞ)	360	2014/1/15	18:26	1	
タヌキ	53394196	深沢の林道	権林地(ｽｷﾞ・ﾋﾞｯｼﾞ)	360	2014/1/15	18:34	1	
タヌキ	53394196	深沢の林道	権林地(ｽｷﾞ・ﾋﾞｯｼﾞ)	360	2014/1/17	17:41	1	
タヌキ	53394196	深沢の林道	権林地(ｽｷﾞ・ﾋﾞｯｼﾞ)	360	2014/1/18	1:52	1	
タヌキ	53394196	深沢の林道	権林地(ｽｷﾞ・ﾋﾞｯｼﾞ)	360	2014/1/18	23:09	1	
タヌキ	53394196	深沢の林道	権林地(ｽｷﾞ・ﾋﾞｯｼﾞ)	360	2014/1/24	4:33	1	
タヌキ	53394196	深沢の林道	権林地(ｽｷﾞ・ﾋﾞｯｼﾞ)	360	2014/1/26	19:19	1	
タヌキ	53394196	深沢の林道	権林地(ｽｷﾞ・ﾋﾞｯｼﾞ)	360	2014/1/29	3:13	1	
タヌキ	53394197	幸神入林道2	権林地(花木)	260	2014/1/14	19:14	1	疥癬
タヌキ	53394197	幸神入林道2	権林地(花木)	260	2014/1/14	20:18	1	
タヌキ	53394197	幸神入林道2	権林地(花木)	260	2014/1/15	19:32	1	
タヌキ	53394197	幸神入林道2	権林地(花木)	260	2014/1/15	19:38	1	
タヌキ	53394197	幸神入林道2	権林地(花木)	260	2014/1/15	19:43	2	
タヌキ	53394197	幸神入林道2	権林地(花木)	260	2014/1/18	2:24	1	疥癬
タヌキ	53394197	幸神入林道2	権林地(花木)	260	2014/1/18	2:33	1	
タヌキ	53394250	網代	落葉広葉樹二次林	240	2014/2/16	20:19	1	
タヌキ	53394250	網代	落葉広葉樹二次林	240	2014/2/21	23:10	1	1頭疥癬
タヌキ	53394250	網代	落葉広葉樹二次林	240	2014/3/1	4:21	1	
タヌキ	53394250	網代	落葉広葉樹二次林	240	2014/3/6	20:29	1	
タヌキ	53394250	網代	落葉広葉樹二次林	240	2014/3/10	2:35	1	
タヌキ	53394250	網代	落葉広葉樹二次林	240	2014/3/13	2:00	1	1頭疥癬
タヌキ	53394250	網代	落葉広葉樹二次林	240	2014/3/15	22:53	1	
タヌキ	53394250	網代	落葉広葉樹二次林	240	2014/3/18	3:04	1	
タヌキ	53394250	網代	落葉広葉樹二次林	240	2014/3/26	1:26	1	
タヌキ	53394250	網代	落葉広葉樹二次林	240	2014/3/28	21:11	1	疥癬
タヌキ	53394253	日清西	落葉広葉樹二次林	200	2013/8/15	20:48	1	
タヌキ	53394285	大澄山花蔵院裏	落葉広葉樹二次林	170	2013/8/8	19:19		
タヌキ	53394290	谷戸沢処分堀西	権林地(ｽｷﾞ・ﾋﾞｯｼﾞ)	260	2014/1/2	19:58	1	
タヌキ	53394290	谷戸沢処分堀西	権林地(ｽｷﾞ・ﾋﾞｯｼﾞ)	260	2014/1/3	19:09	1	
タヌキ	53394290	谷戸沢処分堀西	権林地(ｽｷﾞ・ﾋﾞｯｼﾞ)	260	2014/1/4	2:13	1	
タヌキ	53394290	谷戸沢処分堀西	権林地(ｽｷﾞ・ﾋﾞｯｼﾞ)	260	2014/1/4	17:54	2	
タヌキ	53394290	谷戸沢処分堀西	権林地(ｽｷﾞ・ﾋﾞｯｼﾞ)	260	2014/1/4	18:11	1	
タヌキ	53394290	谷戸沢処分堀西	権林地(ｽｷﾞ・ﾋﾞｯｼﾞ)	260	2014/1/4	18:56	1	
タヌキ	53394290	谷戸沢処分堀西	権林地(ｽｷﾞ・ﾋﾞｯｼﾞ)	260	2014/1/4	20:42	1	
タヌキ	53394290	谷戸沢処分堀西	権林地(ｽｷﾞ・ﾋﾞｯｼﾞ)	260	2014/1/5	0:34	1	
タヌキ	53394290	谷戸沢処分堀西	権林地(ｽｷﾞ・ﾋﾞｯｼﾞ)	260	2014/1/6	2:33	1	
タヌキ	53394290	谷戸沢処分堀西	権林地(ｽｷﾞ・ﾋﾞｯｼﾞ)	260	2014/1/6	18:10	4	
タヌキ	53394290	谷戸沢処分堀西	権林地(ｽｷﾞ・ﾋﾞｯｼﾞ)	260	2014/1/7	0:16	3	
タヌキ	53394290	谷戸沢処分堀西	権林地(ｽｷﾞ・ﾋﾞｯｼﾞ)	260	2014/1/7	20:11	1	
タヌキ	53394290	谷戸沢処分堀西	権林地(ｽｷﾞ・ﾋﾞｯｼﾞ)	260	2014/1/7	20:21	1	
タヌキ	53394290	谷戸沢処分堀西	権林地(ｽｷﾞ・ﾋﾞｯｼﾞ)	260	2014/1/7	23:00	1	
タヌキ	53394290	谷戸沢処分堀西	権林地(ｽｷﾞ・ﾋﾞｯｼﾞ)	260	2014/1/7	23:15	1	
タヌキ	53394290	谷戸沢処分堀西	権林地(ｽｷﾞ・ﾋﾞｯｼﾞ)	260	2014/1/9	17:24	2	
タヌキ	53394290	谷戸沢処分堀西	権林地(ｽｷﾞ・ﾋﾞｯｼﾞ)	260	2014/1/9	19:30	1	
タヌキ	53394290	谷戸沢処分堀西	権林地(ｽｷﾞ・ﾋﾞｯｼﾞ)	260	2014/1/9	21:58	1	疥癬
タヌキ	53394290	谷戸沢処分堀西	権林地(ｽｷﾞ・ﾋﾞｯｼﾞ)	260	2014/1/10	0:39	2	
タヌキ	53394290	谷戸沢処分堀西	権林地(ｽｷﾞ・ﾋﾞｯｼﾞ)	260	2014/1/10	17:45	1	疥癬
タヌキ	53394290	谷戸沢処分堀西	権林地(ｽｷﾞ・ﾋﾞｯｼﾞ)	260	2014/1/10	22:41	1	疥癬
タヌキ	53395108	長井の峠	落葉広葉樹二次林	270	2014/1/7	20:32	1	
タヌキ	53395118	石原沖林道尾根南	権林地(ｽｷﾞ・ﾋﾞｯｼﾞ)	370	2013/12/31	3:53	1	幼獣
タヌキ	53395127	梅ヶ谷峠北	権林地(ｽｷﾞ・ﾋﾞｯｼﾞ)	250	2013/12/23	17:18	2	幼獣
タヌキ	53395127	梅ヶ谷峠北	権林地(ｽｷﾞ・ﾋﾞｯｼﾞ)	250	2013/12/25	1:48	1	
タヌキ	53395127	梅ヶ谷峠北	権林地(ｽｷﾞ・ﾋﾞｯｼﾞ)	250	2013/12/25	22:21	1	
タヌキ	53395127	梅ヶ谷峠北	権林地(ｽｷﾞ・ﾋﾞｯｼﾞ)	250	2013/12/28	22:35	1	
タヌキ	53395127	梅ヶ谷峠北	権林地(ｽｷﾞ・ﾋﾞｯｼﾞ)	250	2013/12/31	23:27	2	
タヌキ	53395127	梅ヶ谷峠北	権林地(ｽｷﾞ・ﾋﾞｯｼﾞ)	250	2014/1/1	18:39	1	
タヌキ	53395127	梅ヶ谷峠北	権林地(ｽｷﾞ・ﾋﾞｯｼﾞ)	250	2014/1/1	21:09	1	幼獣
タヌキ	53395127	梅ヶ谷峠北	権林地(ｽｷﾞ・ﾋﾞｯｼﾞ)	250	2014/1/1	21:15	1	
タヌキ	53395137	梅の公園東	権林地(ｽｷﾞ・ﾋﾞｯｼﾞ)	270	2013/12/9	5:16	1	
タヌキ	53395137	梅の公園東	権林地(ｽｷﾞ・ﾋﾞｯｼﾞ)	270	2013/12/9	6:36	1	
タヌキ	53395137	梅の公園東	権林地(ｽｷﾞ・ﾋﾞｯｼﾞ)	270	2013/12/12	21:03	1	
タヌキ	53395137	梅の公園東	権林地(ｽｷﾞ・ﾋﾞｯｼﾞ)	270	2013/12/14	19:22	1	
タヌキ	53395137	三室林道	権林地(ｽｷﾞ・ﾋﾞｯｼﾞ)	290	2014/2/3	21:21	1	
タヌキ	53395137	三室林道	権林地(ｽｷﾞ・ﾋﾞｯｼﾞ)	290	2014/2/13	3:27	1	
タヌキ	53395137	三室林道	権林地(ｽｷﾞ・ﾋﾞｯｼﾞ)	290	2014/2/17	20:20	1	
タヌキ	53395202	大荷田川大曲南尾根	落葉広葉樹二次林	260	2013/7/21	3:16	1	

資料 1(3). カメラトラップ調査結果一覧

種名	標準地域 メッシュ	地点	植生	標高	撮影日	撮影 時間	個体数	備考
タヌキ	53395202	大荷田川大曲南尾根	落葉広葉樹二次林	260	2013/7/21	22:10	1	
タヌキ	53395210	ニツ塚	植林地(シ ⁺ -ヒ ⁺)	340	2013/12/9	17:07	1	
タヌキ	53395210	ニツ塚	植林地(シ ⁺ -ヒ ⁺)	340	2013/12/9	17:11	1	
タヌキ	53395210	ニツ塚	植林地(シ ⁺ -ヒ ⁺)	340	2013/12/11	13:35	1	
タヌキ	53395210	ニツ塚	植林地(シ ⁺ -ヒ ⁺)	340	2013/12/12	15:51	1	
タヌキ	53395210	ニツ塚	植林地(シ ⁺ -ヒ ⁺)	340	2013/12/13	23:21	1	
タヌキ	53395211	梅園病院北	落葉広葉樹二次林	240	2013/12/9	0:08	1	疥癬
タヌキ	53395211	梅園病院北	落葉広葉樹二次林	240	2013/12/9	0:40	2	
タヌキ	53395211	梅園病院北	落葉広葉樹二次林	240	2013/12/10	17:47	2	
タヌキ	53395211	梅園病院北	落葉広葉樹二次林	240	2013/12/13	3:11	1	
タヌキ	53395211	梅園病院北	落葉広葉樹二次林	240	2013/12/15	2:46	1	
タヌキ	53395211	梅園病院北	落葉広葉樹二次林	240	2013/12/16	18:11	1	
タヌキ	53395211	梅園病院北	落葉広葉樹二次林	240	2013/12/18	8:16	1	
タヌキ	53395211	梅園病院北	落葉広葉樹二次林	240	2013/12/20	21:34	1	
タヌキ	53395211	明星大学東	落葉広葉樹二次林	290	2013/7/21	19:37	1	
タヌキ	53395211	明星大学東	落葉広葉樹二次林	290	2013/7/23	2:56	1	
タヌキ	53395212	馬場坂峠東	落葉広葉樹二次林	240	2013/7/20	2:50	1	
タヌキ	53395212	馬場坂峠東	落葉広葉樹二次林	240	2013/7/20	21:39	1	
タヌキ	53395212	馬場坂峠東	落葉広葉樹二次林	240	2013/7/22	20:25	1	
タヌキ	53395212	馬場坂峠東	落葉広葉樹二次林	240	2013/7/23	2:06	1	
タヌキ	53395212	馬場坂峠東	落葉広葉樹二次林	240	2013/7/23	3:19	1	
タヌキ	53395221	天祖神社南	植林地(シ ⁺ -ヒ ⁺)	240	2013/12/18	18:28	1	
タヌキ	53395221	天祖神社南	植林地(シ ⁺ -ヒ ⁺)	240	2013/12/21	1:00	1	
タヌキ	53395230	駒木野神社奥社	落葉広葉樹二次林	210	2013/7/19	19:27	1	
タヌキ	53395261	厚沢通り	植林地(シ ⁺ -ヒ ⁺)	210	2014/1/29	23:46	1	
タヌキ	53395261	虎柏神社北	植林地(シ ⁺ -ヒ ⁺)	230	2013/11/22	2:06	1	
タヌキ	53395263	木野下調整池北	落葉広葉樹二次林	170	2013/6/9	21:40	2	
タヌキ	53395272	花木園南尾根	植林地(シ ⁺ -ヒ ⁺)	180	2013/5/19	21:38	1	
タヌキ	53395272	花木園南尾根	植林地(シ ⁺ -ヒ ⁺)	180	2013/5/19	21:56	1	
タヌキ	53395275	今井林道入口	植林地(シ ⁺ -ヒ ⁺)	200	2013/11/18	4:51	1	
タヌキ	53395275	今井林道入口	植林地(シ ⁺ -ヒ ⁺)	200	2013/11/19	4:52	1	
タヌキ	53395275	今井林道入口	植林地(シ ⁺ -ヒ ⁺)	200	2013/11/19	4:58	1	
タヌキ	53395275	今井林道入口	植林地(シ ⁺ -ヒ ⁺)	200	2013/11/20	5:22	2	
タヌキ	53395275	今井林道入口	植林地(シ ⁺ -ヒ ⁺)	200	2013/11/20	17:28	1	
タヌキ	53395282	小曾木三丁目ヶ村	植林地(シ ⁺ -ヒ ⁺)	180	2013/5/13	22:52	1	
タヌキ	53395282	小曾木三丁目ヶ村	植林地(シ ⁺ -ヒ ⁺)	180	2013/5/15	3:33	1	
タヌキ	53395291	成木熊野神社西切通し	常緑広葉樹二次林	160	2013/5/16	1:01	1	
タヌキ	53395291	成木熊野神社西切通し	常緑広葉樹二次林	160	2013/5/17	3:27	1	
タヌキ	53395291	成木熊野神社西切通し	常緑広葉樹二次林	160	2013/5/17	19:12	1	
タヌキ	53395293	富岡二丁目会館北	植林地(シ ⁺ -ヒ ⁺)	170	2013/5/13	23:01	1	カメラに接近
タヌキ	53395293	富岡二丁目会館北	植林地(シ ⁺ -ヒ ⁺)	170	2013/5/14	23:14	3	
タヌキ	53395293	西東京病院東	植林地(シ ⁺ -ヒ ⁺)	120	2013/11/24	4:36	1	
タヌキ	53395293	西東京病院東	植林地(シ ⁺ -ヒ ⁺)	120	2013/11/25	3:02	1	
タヌキ	53395293	西東京病院東	植林地(シ ⁺ -ヒ ⁺)	120	2013/11/25	3:30	1	
タヌキ	53395293	西東京病院東	植林地(シ ⁺ -ヒ ⁺)	120	2013/11/25	4:10	1	
タヌキ	53395293	西東京病院東	植林地(シ ⁺ -ヒ ⁺)	120	2013/11/26	19:45	1	
タヌキ	53395293	西東京病院東	植林地(シ ⁺ -ヒ ⁺)	120	2013/11/26	22:02	1	
タヌキ	53395293	西東京病院東	植林地(シ ⁺ -ヒ ⁺)	120	2013/11/26	22:41	1	
タヌキ	53395293	西東京病院東	植林地(シ ⁺ -ヒ ⁺)	120	2013/11/27	1:51	1	
タヌキ	53395293	西東京病院東	植林地(シ ⁺ -ヒ ⁺)	120	2013/11/27	2:11	2	
タヌキ	53395293	西東京病院東	植林地(シ ⁺ -ヒ ⁺)	120	2013/11/27	2:53	1	
タヌキ	53395293	西東京病院東	植林地(シ ⁺ -ヒ ⁺)	120	2013/11/27	3:01	1	
タヌキ	53395293	西東京病院東	植林地(シ ⁺ -ヒ ⁺)	120	2013/11/27	3:49	1	
タヌキ	53395293	西東京病院東	植林地(シ ⁺ -ヒ ⁺)	120	2013/11/27	3:59	1	
タヌキ	53395293	西東京病院東	植林地(シ ⁺ -ヒ ⁺)	120	2013/11/27	6:07	1	
タヌキ	53395293	西東京病院東	植林地(シ ⁺ -ヒ ⁺)	120	2013/11/27	23:47	1	
タヌキ	53395293	西東京病院東	植林地(シ ⁺ -ヒ ⁺)	120	2013/11/28	1:47	1	
タヌキ	53395293	西東京病院東	植林地(シ ⁺ -ヒ ⁺)	120	2013/11/28	4:10	1	
タヌキ	53395293	西東京病院東	植林地(シ ⁺ -ヒ ⁺)	120	2013/11/28	4:31	2	
タヌキ	53395293	西東京病院東	植林地(シ ⁺ -ヒ ⁺)	120	2013/11/28	22:53	1	
タヌキ	53395293	西東京病院東	植林地(シ ⁺ -ヒ ⁺)	120	2013/11/29	0:00	1	
タヌキ	53395293	西東京病院東	植林地(シ ⁺ -ヒ ⁺)	120	2013/11/29	1:27	1	
タヌキ	53395293	西東京病院東	植林地(シ ⁺ -ヒ ⁺)	120	2013/11/29	2:58	1	
タヌキ	53395293	西東京病院東	植林地(シ ⁺ -ヒ ⁺)	120	2013/11/29	3:56	1	
タヌキ	53395293	西東京病院東	植林地(シ ⁺ -ヒ ⁺)	120	2013/11/29	4:05	1	
タヌキ	53395293	西東京病院東	植林地(シ ⁺ -ヒ ⁺)	120	2013/11/29	4:43	1	
タヌキ	53395293	西東京病院東	植林地(シ ⁺ -ヒ ⁺)	120	2013/11/29	5:11	1	
タヌキ	53395293	西東京病院東	植林地(シ ⁺ -ヒ ⁺)	120	2013/11/29	17:34	1	

資料 1(4). カメラトラップ調査結果一覧

種名	標準地域 メッシュ	地点	植生	標高	撮影日	撮影 時間	個体数	備考
タヌキ	53395293	西東京病院東	植林地(シ ⁺ -ヒ ⁺)	120	2013/11/29	18:05	1	
タヌキ	53395293	西東京病院東	植林地(シ ⁺ -ヒ ⁺)	120	2013/11/29	18:13	1	
タヌキ	53395293	西東京病院東	植林地(シ ⁺ -ヒ ⁺)	120	2013/11/29	22:39	1	
タヌキ	53395293	西東京病院東	植林地(シ ⁺ -ヒ ⁺)	120	2013/11/29	22:52	1	
タヌキ	53395293	西東京病院東	植林地(シ ⁺ -ヒ ⁺)	120	2013/11/29	23:04	1	
タヌキ	53395293	西東京病院東	植林地(シ ⁺ -ヒ ⁺)	120	2013/11/29	23:20	1	
タヌキ	53395293	西東京病院東	植林地(シ ⁺ -ヒ ⁺)	120	2013/11/30	1:38	1	
タヌキ	53395293	西東京病院東	植林地(シ ⁺ -ヒ ⁺)	120	2013/11/30	2:43	1	
タヌキ	53395293	西東京病院東	植林地(シ ⁺ -ヒ ⁺)	120	2013/11/30	19:32	1	
タヌキ	53395293	西東京病院東	植林地(シ ⁺ -ヒ ⁺)	120	2013/11/30	23:12	1	
タヌキ	53395293	西東京病院東	植林地(シ ⁺ -ヒ ⁺)	120	2013/12/1	0:32	2	
タヌキ	53395293	西東京病院東	植林地(シ ⁺ -ヒ ⁺)	120	2013/12/1	0:59	1	
タヌキ	53395293	西東京病院東	植林地(シ ⁺ -ヒ ⁺)	120	2013/12/1	19:33	1	
タヌキ	53395293	西東京病院東	植林地(シ ⁺ -ヒ ⁺)	120	2013/12/1	20:33	1	
タヌキ	53395293	西東京病院東	植林地(シ ⁺ -ヒ ⁺)	120	2013/12/2	1:38	1	
タヌキ	53395293	西東京病院東	植林地(シ ⁺ -ヒ ⁺)	120	2013/12/2	2:45	1	
タヌキ	53395293	西東京病院東	植林地(シ ⁺ -ヒ ⁺)	120	2013/12/2	4:19	1	
タヌキ	53395293	西東京病院東	植林地(シ ⁺ -ヒ ⁺)	120	2013/12/2	4:29	1	
タヌキ	53395293	西東京病院東	植林地(シ ⁺ -ヒ ⁺)	120	2013/12/2	4:41	1	
タヌキ	53395293	西東京病院東	植林地(シ ⁺ -ヒ ⁺)	120	2013/12/2	20:16	1	
タヌキ	53395293	西東京病院東	植林地(シ ⁺ -ヒ ⁺)	120	2013/12/2	20:31	1	
タヌキ	53395293	西東京病院東	植林地(シ ⁺ -ヒ ⁺)	120	2013/12/2	21:03	2	
タヌキ	53395293	西東京病院東	植林地(シ ⁺ -ヒ ⁺)	120	2013/12/2	22:22	1	
タヌキ	53395293	西東京病院東	植林地(シ ⁺ -ヒ ⁺)	120	2013/12/2	23:25	1	
タヌキ	53395293	西東京病院東	植林地(シ ⁺ -ヒ ⁺)	120	2013/12/2	23:52	1	
タヌキ	53395293	西東京病院東	植林地(シ ⁺ -ヒ ⁺)	120	2013/12/3	1:17	1	
タヌキ	53395293	西東京病院東	植林地(シ ⁺ -ヒ ⁺)	120	2013/12/3	1:26	1	
タヌキ	53395293	西東京病院東	植林地(シ ⁺ -ヒ ⁺)	120	2013/12/3	4:01	1	
タヌキ	53395293	西東京病院東	植林地(シ ⁺ -ヒ ⁺)	120	2013/12/3	4:22	1	
タヌキ	53395293	西東京病院東	植林地(シ ⁺ -ヒ ⁺)	120	2013/12/3	4:45	1 雄	
タヌキ	53395293	西東京病院東	植林地(シ ⁺ -ヒ ⁺)	120	2013/12/3	17:28	1	
タヌキ	53395293	西東京病院東	植林地(シ ⁺ -ヒ ⁺)	120	2013/12/3	21:37	1	
タヌキ	53395293	西東京病院東	植林地(シ ⁺ -ヒ ⁺)	120	2013/12/3	22:32	1 疥癬?	
タヌキ	53395293	西東京病院東	植林地(シ ⁺ -ヒ ⁺)	120	2013/12/4	1:21	1	
タヌキ	53395293	西東京病院東	植林地(シ ⁺ -ヒ ⁺)	120	2013/12/4	1:27	1	
タヌキ	53395293	西東京病院東	植林地(シ ⁺ -ヒ ⁺)	120	2013/12/4	1:37	1	
タヌキ	53395293	西東京病院東	植林地(シ ⁺ -ヒ ⁺)	120	2013/12/4	2:14	1	
タヌキ	53395293	西東京病院東	植林地(シ ⁺ -ヒ ⁺)	120	2013/12/4	2:55	1	
タヌキ	53395293	西東京病院東	植林地(シ ⁺ -ヒ ⁺)	120	2013/12/4	5:04	1	
タヌキ	53395293	西東京病院東	植林地(シ ⁺ -ヒ ⁺)	120	2013/12/4	5:29	1	
タヌキ	53395293	西東京病院東	植林地(シ ⁺ -ヒ ⁺)	120	2013/12/4	21:13	1	
タヌキ	53395293	西東京病院東	植林地(シ ⁺ -ヒ ⁺)	120	2013/12/4	22:49	1	
タヌキ	53395293	西東京病院東	植林地(シ ⁺ -ヒ ⁺)	120	2013/12/5	4:45	1	
タヌキ	53395293	西東京病院東	植林地(シ ⁺ -ヒ ⁺)	120	2013/12/5	5:06	1	
タヌキ	53395293	西東京病院東	植林地(シ ⁺ -ヒ ⁺)	120	2013/12/5	17:11	1	
タヌキ	53395293	西東京病院東	植林地(シ ⁺ -ヒ ⁺)	120	2013/12/5	19:01	1	
タヌキ	53395293	西東京病院東	植林地(シ ⁺ -ヒ ⁺)	120	2013/12/6	0:43	1	
タヌキ	53395293	西東京病院東	植林地(シ ⁺ -ヒ ⁺)	120	2013/12/6	4:07	1	
タヌキ	53395293	西東京病院東	植林地(シ ⁺ -ヒ ⁺)	120	2013/12/6	6:13	1	
タヌキ	53395293	西東京病院東	植林地(シ ⁺ -ヒ ⁺)	120	2013/12/6	13:41	1	
タヌキ	53396201	大多摩霊園	植林地(シ ⁺ -ヒ ⁺)	210	2013/5/15	0:43	2	
タヌキ	53396201	大多摩霊園	植林地(シ ⁺ -ヒ ⁺)	210	2013/5/15	1:19	1	
タヌキ	53396202	安楽寺裏	植林地(シ ⁺ -ヒ ⁺)	150	2013/11/27	17:46	1	
タヌキ	53396202	安楽寺裏	植林地(シ ⁺ -ヒ ⁺)	150	2013/12/5	3:58	1	
タヌキ	53396202	安楽寺裏	植林地(シ ⁺ -ヒ ⁺)	150	2013/12/6	0:56	1 疥癬	
タヌキ	53396202	安楽寺墓地上	落葉広葉樹二次林	190	2013/5/12	22:59	1	
キツネ	53394156	刈寄林道	植林地(シ ⁺ -ヒ ⁺)	250	2014/1/25	19:32	1	
キツネ	53394164	荷田子登山道入口	植林地(シ ⁺ -ヒ ⁺)	270	2014/1/15	20:38	1	
キツネ	53394176	星竹林道	植林地(シ ⁺ -ヒ ⁺)	370	2013/10/10	18:39	1	
キツネ	53394177	五日市楞嚴寺北の尾根	植林地(シ ⁺ -ヒ ⁺)	270	2014/1/17	8:00	1 疥癬	
キツネ	53394177	五日市楞嚴寺北の尾根	植林地(シ ⁺ -ヒ ⁺)	270	2014/1/18	8:49	1 疥癬	
キツネ	53395108	長井の峠	落葉広葉樹二次林	270	2014/1/3	19:08	1	
キツネ	53395109	日の出神明社裏	植林地(シ ⁺ -ヒ ⁺)	280	2013/12/24	7:38	1	
キツネ	53395116	肝斐入林道	植林地(シ ⁺ -ヒ ⁺)	350	2014/1/5	5:35	1 疥癬	
キツネ	53395118	石原沖林道尾根南	植林地(シ ⁺ -ヒ ⁺)	370	2013/12/22	22:25	1	
キツネ	53395118	石原沖林道尾根南	植林地(シ ⁺ -ヒ ⁺)	370	2013/12/28	6:25	1	
キツネ	53395118	石原沖林道尾根南	植林地(シ ⁺ -ヒ ⁺)	370	2013/12/30	19:12	1	
キツネ	53395118	石原沖林道尾根南	植林地(シ ⁺ -ヒ ⁺)	370	2014/1/1	4:40	1	

資料 1(5). カメラトラップ調査結果一覧

種名	標準地域 メッシュ	地点	植生	標高	撮影日	撮影 時間	個体数	備考
キツネ	53395118	石原沖林道分岐東のヌク場	植林地(シ ⁺ ・ヒ ⁺)	350	2013/12/23	20:50	1	
キツネ	53395118	石原沖林道分岐東のヌク場	植林地(シ ⁺ ・ヒ ⁺)	350	2013/12/23	23:51	1	
キツネ	53395261	日原堀西尾根	落葉広葉樹二次林	200	2013/5/22	0:05	1	
キツネ	53395261	日原堀西尾根	落葉広葉樹二次林	200	2013/5/23	5:41	1	
キツネ	53395293	西東京病院東	植林地(シ ⁺ ・ヒ ⁺)	120	2013/11/26	22:26	1	疥癬
キツネ	53395293	西東京病院東	植林地(シ ⁺ ・ヒ ⁺)	120	2013/11/26	23:05	1	
キツネ	53395293	西東京病院東	植林地(シ ⁺ ・ヒ ⁺)	120	2013/11/27	0:52	1	
キツネ	53395293	西東京病院東	植林地(シ ⁺ ・ヒ ⁺)	120	2013/11/30	21:54	1	
キツネ	53395293	西東京病院東	植林地(シ ⁺ ・ヒ ⁺)	120	2013/12/2	19:49	1	
キツネ	53396202	安楽寺裏	植林地(シ ⁺ ・ヒ ⁺)	150	2013/11/25	17:33	1	疥癬
キツネ	53396202	安楽寺裏	植林地(シ ⁺ ・ヒ ⁺)	150	2013/11/26	17:12	1	
キツネ	53396202	安楽寺裏	植林地(シ ⁺ ・ヒ ⁺)	150	2013/11/28	17:28	1	
キツネ	53396202	安楽寺裏	植林地(シ ⁺ ・ヒ ⁺)	150	2013/11/28	20:48	1	
キツネ	53396202	安楽寺墓地上	落葉広葉樹二次林	190	2013/5/14	5:39	1	
ノコ	53394156	刈寄林道	植林地(シ ⁺ ・ヒ ⁺)	250	2014/2/3	17:39	1	
ノコ	53395261	日原堀西尾根	落葉広葉樹二次林	200	2013/5/19	20:08	1	
ノコ	53395261	日原堀西尾根	落葉広葉樹二次林	200	2013/5/23	6:14	1	
ノコ	53395282	小宮木三丁目千ヶ村	植林地(シ ⁺ ・ヒ ⁺)	180	2013/5/15	4:40	1	
ノコ	53395282	小宮木三丁目千ヶ村	植林地(シ ⁺ ・ヒ ⁺)	180	2013/5/15	5:08	1	
ノコ	53395282	小宮木三丁目千ヶ村	植林地(シ ⁺ ・ヒ ⁺)	180	2013/5/15	6:27	1	
ノコ	53395293	富岡二丁目会館北	植林地(シ ⁺ ・ヒ ⁺)	170	2013/5/18	1:00	1	
ノコ	53395293	富岡二丁目会館北	植林地(シ ⁺ ・ヒ ⁺)	170	2013/5/18	7:36	1	
テン	53394145	益堀林道	植林地(シ ⁺ ・ヒ ⁺)	330	2014/2/21	18:34	1	
テン	53394145	益堀林道	植林地(シ ⁺ ・ヒ ⁺)	330	2014/2/26	21:52	1	
テン	53394145	益堀林道	植林地(シ ⁺ ・ヒ ⁺)	330	2014/2/27	2:34	1	
テン	53394186	金比羅山西	植林地(シ ⁺ ・ヒ ⁺)	450	2013/9/28	3:38	1	
テン	53394196	深沢の林道	植林地(シ ⁺ ・ヒ ⁺)	360	2014/1/14	5:39	1	
テン	53394196	深沢の林道	植林地(シ ⁺ ・ヒ ⁺)	360	2014/1/25	2:43	1	
テン	53395116	肝斐入林道	植林地(シ ⁺ ・ヒ ⁺)	350	2014/1/3	1:27	1	
テン	53395118	石原沖林道尾根南	植林地(シ ⁺ ・ヒ ⁺)	370	2013/12/28	4:06	1	疥癬
テン	53395127	梅ヶ谷峠北	植林地(シ ⁺ ・ヒ ⁺)	250	2013/12/28	0:45	1	
テン	53395271	黒沢1丁目小枕北谷戸	植林地(シ ⁺ ・ヒ ⁺)	200	2013/12/15	2:48	1	
イタチ	53394197	幸禪入林道2	植林地(花木)	260	2014/1/14	1:04	1	
イタチ	53394197	幸禪入林道2	植林地(花木)	260	2014/1/14	4:57	1	
イタチ	53394197	幸禪入林道2	植林地(花木)	260	2014/1/17	21:07	1	
イタチ	53395127	梅ヶ谷峠	植林地(シ ⁺ ・ヒ ⁺)	310	2013/6/3	2:38	1	
イタチ	53395293	西東京病院東	植林地(シ ⁺ ・ヒ ⁺)	120	2013/11/27	3:44	1	
アナグマ	53394136	入山峠北	植林地(シ ⁺ ・ヒ ⁺)	640	2013/10/3	2:34	1	
アナグマ	53394136	入山峠北	植林地(シ ⁺ ・ヒ ⁺)	640	2013/10/11	1:58	1	
アナグマ	53394188	小机林道	植林地(シ ⁺ ・ヒ ⁺)	210	2013/8/16	5:38	1	
アナグマ	53394199	玉之内大フジ裏	植林地(シ ⁺ ・ヒ ⁺)	260	2013/8/9	9:28	1	
アナグマ	53394250	網代	落葉広葉樹二次林	240	2014/3/15	2:45	1	
アナグマ	53394250	網代	落葉広葉樹二次林	240	2014/3/15	3:58	1	
アナグマ	53395212	馬場坂峠東	落葉広葉樹二次林	240	2013/7/20	23:25	1	
アナグマ	53395212	馬場坂峠東	落葉広葉樹二次林	240	2013/7/22	22:59	1	
アナグマ	53395282	小宮木三丁目千ヶ村	植林地(シ ⁺ ・ヒ ⁺)	180	2013/5/17	3:46	1	
アナグマ	53396107	高士戸南西伐開地	伐採跡地群落	270	2013/5/12	15:05	1	
アナグマ	53396201	大多摩公園	植林地(シ ⁺ ・ヒ ⁺)	210	2013/5/17	19:43	1	
アライグマ	53394156	刈寄林道	植林地(シ ⁺ ・ヒ ⁺)	250	2014/1/27	20:29	1	
アライグマ	53394186	金比羅尾根	植林地(シ ⁺ ・ヒ ⁺)	460	2014/1/17	23:51	1	
アライグマ	53395117	肝斐峠南	植林地(シ ⁺ ・ヒ ⁺)	400	2013/12/23	5:31	1	
アライグマ	53395118	石原沖林道尾根南	植林地(シ ⁺ ・ヒ ⁺)	370	2013/12/26	22:00	1	
アライグマ	53395118	石原沖林道尾根南	植林地(シ ⁺ ・ヒ ⁺)	370	2013/12/28	1:01	1	
アライグマ	53395118	石原沖林道分岐東のヌク場	植林地(シ ⁺ ・ヒ ⁺)	350	2013/12/26	1:47	1	
アライグマ	53395118	石原沖林道分岐東のヌク場	植林地(シ ⁺ ・ヒ ⁺)	350	2013/12/28	21:32	1	
アライグマ	53395118	石原沖林道分岐東のヌク場	植林地(シ ⁺ ・ヒ ⁺)	350	2013/12/28	22:39	1	
アライグマ	53395127	梅ヶ谷峠北	植林地(シ ⁺ ・ヒ ⁺)	250	2013/12/23	20:22	1	
アライグマ	53395127	梅ヶ谷峠北	植林地(シ ⁺ ・ヒ ⁺)	250	2013/12/24	22:28	1	
アライグマ	53395127	梅ヶ谷峠北	植林地(シ ⁺ ・ヒ ⁺)	250	2013/12/25	1:01	1	
アライグマ	53395127	梅ヶ谷峠北	植林地(シ ⁺ ・ヒ ⁺)	250	2013/12/26	4:56	1	
アライグマ	53395127	梅ヶ谷峠北	植林地(シ ⁺ ・ヒ ⁺)	250	2014/1/2	1:56	1	
アライグマ	53395128	馬引沢	植林地(シ ⁺ ・ヒ ⁺)	210	2013/12/11	3:00	1	
アライグマ	53395137	梅の公園東	植林地(シ ⁺ ・ヒ ⁺)	270	2013/12/12	3:20	1	
アライグマ	53395137	梅の公園東	植林地(シ ⁺ ・ヒ ⁺)	270	2013/12/17	18:38	1	
アライグマ	53395202	大荷田川大曲南尾根	落葉広葉樹二次林	260	2013/7/21	23:03	1	
アライグマ	53395210	二ツ塚	植林地(シ ⁺ ・ヒ ⁺)	340	2013/12/9	23:20	1	
アライグマ	53395210	二ツ塚	植林地(シ ⁺ ・ヒ ⁺)	340	2013/12/13	12:17	1	
アライグマ	53395230	駒木野神社奥社	落葉広葉樹二次林	210	2013/7/18	23:48	4	

資料 1(5). カメラトラップ調査結果一覧

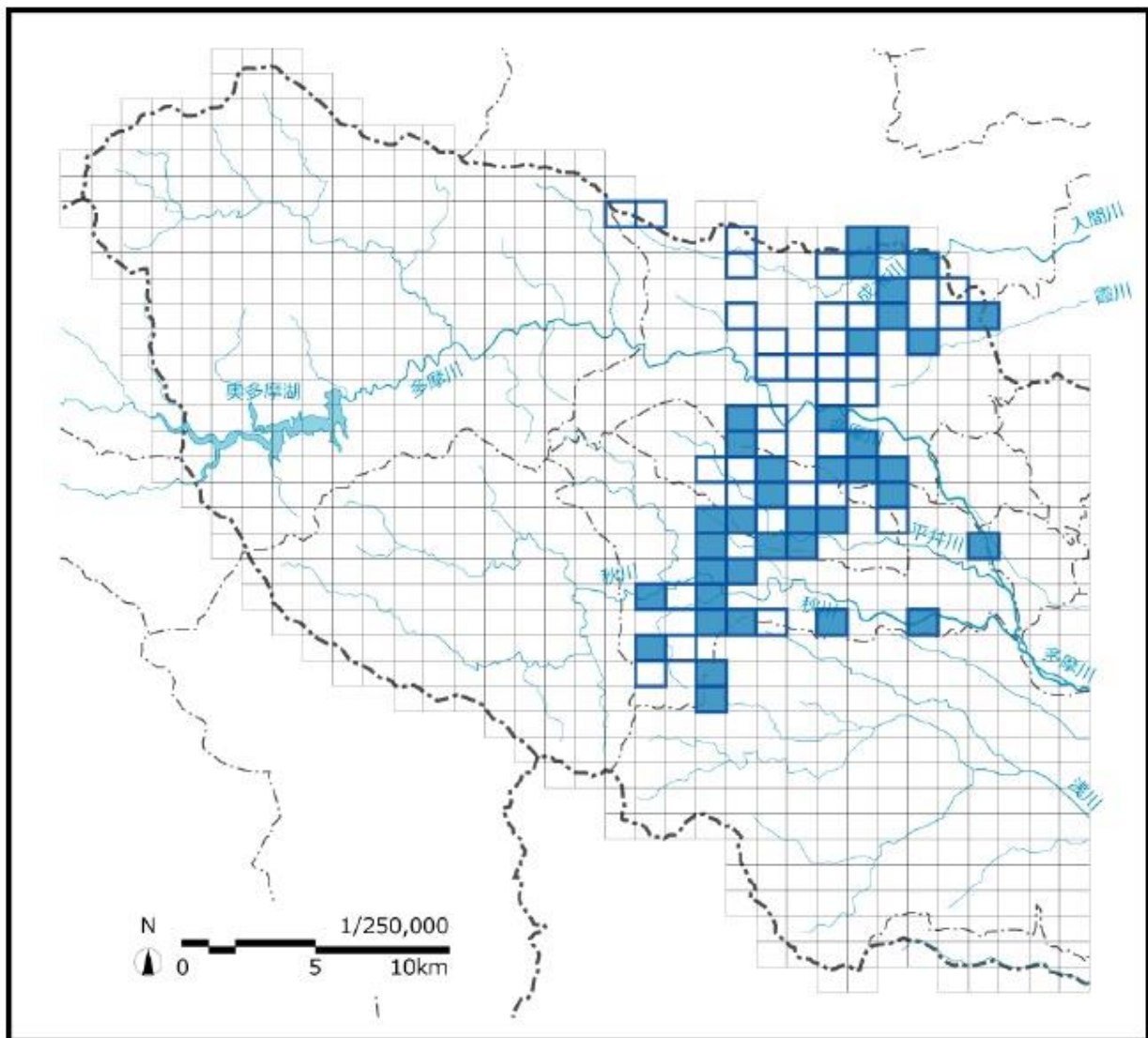
種名	標準地域 メッシュ	地点	植生	標高	撮影日	撮影 時間	個体数	備考
アライグマ	53395251	青梅の森	落葉広葉樹二次林	230	2013/8/24	5:26	3	
アライグマ	53395261	日原郷西尾根	落葉広葉樹二次林	200	2013/5/27	4:15	1	
アライグマ	53395263	木野下調整池北2	植林地(針・広葉)	180	2013/11/23	0:07	1	
アライグマ	53395271	黒沢1丁目小枕北谷戸	植林地(針・広葉)	200	2013/12/15	4:44	1	
アライグマ	53395290	二本竹山神社	植林地(針・広葉)	190	2013/11/30	23:22	1	
アライグマ	53396202	安楽寺墓地	落葉広葉樹二次林	190	2013/5/13	21:37	1	
ハクビシ	53394136	入山峠北	植林地(針・広葉)	640	2013/9/23	1:41	1	
ハクビシ	53395127	梅ヶ谷峠北	植林地(針・広葉)	250	2013/12/29	20:32	1	
ハクビシ	53395212	馬場坂峠東	落葉広葉樹二次林	240	2013/7/22	3:22	1	
ハクビシ	53395251	青梅の森	落葉広葉樹二次林	230	2013/8/25	2:41	1	
ハクビシ	53395270	吹上峠南	植林地(針・広葉)	230	2013/5/23	23:35	1	
ハクビシ	53396201	大多摩霊園	植林地(針・広葉)	210	2013/5/15	0:06	1	
イノシシ	53394145	盆堀林道	植林地(針・広葉)	330	2014/3/10	17:57	2	
イノシシ	53394157	今熊山発電所西	落葉広葉樹二次林	300	2013/9/18	19:59	1	
イノシシ	53394176	墨竹林道	植林地(針・広葉)	370	2013/10/8	20:01	1	
イノシシ	53394176	墨竹林道	植林地(針・広葉)	370	2013/10/10	20:32	1	
イノシシ	53394177	五日市楞嚴寺北の尾根	植林地(針・広葉)	270	2014/1/14	5:39	1	
イノシシ	53394196	深沢の林道	植林地(針・広葉)	360	2014/1/28	20:56	1	
イノシシ	53394196	深沢の林道	植林地(針・広葉)	360	2014/2/1	2:25	1	
イノシシ	53394196	深沢の林道	植林地(針・広葉)	360	2014/2/1	19:46	1	
イノシシ	53394253	日清西	落葉広葉樹二次林	200	2013/8/12	18:39	1	
イノシシ	53394253	日清西	落葉広葉樹二次林	200	2013/8/15	20:55	1	
イノシシ	53395116	肝斐入林道	植林地(針・広葉)	350	2014/1/3	19:38	1	
イノシシ	53395116	肝斐入林道	植林地(針・広葉)	350	2014/1/6	17:29	1	
イノシシ	53395127	梅ヶ谷峠北	植林地(針・広葉)	250	2014/1/1	22:51	1	
イノシシ	53395128	天神入奥	植林地(針・広葉)	280	2013/7/16	20:37	5	
イノシシ	53395128	天神入奥	植林地(針・広葉)	280	2013/7/16	20:46	5	
イノシシ	53395177	櫻峠南	植林地(針・広葉)	330	2013/5/21	20:47	1	
イノシシ	53395212	馬場坂峠東	落葉広葉樹二次林	240	2013/7/20	20:23	1	
イノシシ	53395212	馬場坂峠東	落葉広葉樹二次林	240	2013/7/20	23:51	3	
イノシシ	53395212	馬場坂峠東	落葉広葉樹二次林	240	2013/7/20	23:58	1	
イノシシ	53395271	黒沢1丁目小枕北谷戸	植林地(針・広葉)	200	2013/12/7	23:32	1	
イノシシ	53395293	西東京病院東	植林地(針・広葉)	120	2013/11/26	23:49	1	
イノシシ	53395293	西東京病院東	植林地(針・広葉)	120	2013/11/26	23:55	1	
イノシシ	53395293	西東京病院東	植林地(針・広葉)	120	2013/11/27	0:01	1	
イノシシ	53396202	安楽寺裏	植林地(針・広葉)	150	2013/11/25	17:44	1	
イノシシ	53396202	安楽寺裏	植林地(針・広葉)	150	2013/11/26	17:39	1	
ニホンジカ	53394134	千が沢	植林地(針・広葉)	370	2013/10/4	15:48	1	雄・三尖
ニホンジカ	53394156	刈苣林道	植林地(針・広葉)	250	2014/1/29	3:45	1	雄・四尖・性不明
ニホンジカ	53394176	墨竹林道	植林地(針・広葉)	370	2013/9/24	4:22	1	雌
ニホンジカ	53395116	肝斐入林道	植林地(針・広葉)	350	2014/1/4	20:51	1	
ニホンジカ	53395116	肝斐入林道	植林地(針・広葉)	350	2014/1/7	17:47	1	雌
ニホンジカ	53395116	肝斐入林道	植林地(針・広葉)	350	2014/1/7	18:07	2	雄
ニホンジカ	53395116	肝斐入林道	植林地(針・広葉)	350	2014/1/7	18:12	2	雄・ミソソバ採食
ニホンジカ	53395116	肝斐入林道	植林地(針・広葉)	350	2014/1/7	19:26	1	雄
ニホンジカ	53395116	肝斐入林道	植林地(針・広葉)	350	2014/1/7	19:41	3	雄
ニホンジカ	53395116	肝斐入林道	植林地(針・広葉)	350	2014/1/7	19:47	2	雄・四尖
ニホンジカ	53395116	肝斐入林道	植林地(針・広葉)	350	2014/1/7	19:57	1	雄
ニホンジカ	53395116	肝斐入林道	植林地(針・広葉)	350	2014/1/7	20:03	1	雄
ニホンジカ	53395116	肝斐入林道	植林地(針・広葉)	350	2014/1/7	20:10	2	
ニホンジカ	53395116	肝斐入林道	植林地(針・広葉)	350	2014/1/7	20:16	2	
ニホンジカ	53395116	肝斐入林道	植林地(針・広葉)	350	2014/1/7	20:23	1	雄・四尖
ニホンジカ	53395116	肝斐入林道	植林地(針・広葉)	350	2014/1/7	20:38	1	雄・雄(四尖)・性不明
ニホンジカ	53395116	肝斐入林道	植林地(針・広葉)	350	2014/1/7	21:01	2	雄・雄(四尖)
ニホンジカ	53395116	肝斐入林道	植林地(針・広葉)	350	2014/1/8	1:44	1	雄・四尖
ニホンジカ	53395116	肝斐入林道	植林地(針・広葉)	350	2014/1/8	2:00	1	
ニホンジカ	53395116	肝斐入林道	植林地(針・広葉)	350	2014/1/9	1:19	1	雄・四尖・性不明
ニホンジカ	53395127	梅ヶ谷と肝斐の峠	植林地(針・広葉)	450	2013/6/8	5:15	2	雌
ニホンジカ	53395177	櫻峠南	植林地(針・広葉)	330	2013/5/18	23:42	3	雌3頭
ニホンジカ	53395177	櫻峠南	植林地(針・広葉)	330	2013/5/21	4:10	1	雌2頭
ニホンジカ	53395197	松の木	伐採跡地群落	320	2013/5/7	2:07	1	
ニホンジカ	53395197	松の木	伐採跡地群落	320	2013/5/7	2:09	1	
ニホンジカ	53395197	松の木	伐採跡地群落	320	2013/5/7	2:10	1	
ニホンジカ	53395197	松の木	伐採跡地群落	320	2013/5/7	2:12	1	
ニホンジカ	53395197	松の木	伐採跡地群落	320	2013/5/7	2:13	1	
ニホンジカ	53395197	松の木	伐採跡地群落	320	2013/5/7	2:14	1	
ニホンジカ	53395197	松の木	伐採跡地群落	320	2013/5/7	2:15	1	
ニホンジカ	53395197	松の木	伐採跡地群落	320	2013/5/7	2:20	1	雄

資料 1(6). カメラトラップ調査結果一覧

種名	標準地域 メッシュ	地点	植生	標高	撮影日	撮影 時間	個体数	備考
ニホンシカ	53395197	松の木	伐採跡地群落	320	2013/5/7	2:21	1 雄	
ニホンシカ	53395197	松の木	伐採跡地群落	320	2013/5/7	2:25	1 雄	
ニホンシカ	53395197	松の木	伐採跡地群落	320	2013/5/7	2:26	1 雄	
ニホンシカ	53395250	青梅の森おにぎり岩	落葉広葉樹二次林	250	2013/11/18	7:32	1	
ニホンシカ	53395263	木野下調整池北	落葉広葉樹二次林	170	2013/6/9	21:40	2 性不明	
ニホンシカ	53395263	木野下調整池北	落葉広葉樹二次林	170	2013/6/11	3:15	2 雄	
ニホンシカ	53395270	旧・旧吹上トンネル	植林地(針・七/片)	220	2013/11/29	5:16	1 性不明・雄	
ニホンシカ	53395270	旧・旧吹上トンネル	植林地(針・七/片)	220	2013/12/2	1:07	1	
ニホンシカ	53395275	今井病院北	植林地(針・七/片)	200	2013/6/25	13:01	2 雄・三尖	
ニホンシカ	53395290	二本竹林道支線	伐採跡地群落	200	2013/5/21	15:58	1 雄	
ニホンシカ	53395291	成木熊野神社西切通し	常緑広葉樹二次林	160	2013/5/17	23:28	2 雄2頭	
ニホンシカ	53395291	成木熊野神社西切通し	常緑広葉樹二次林	160	2013/5/18	4:48	1 雄3頭	
ニホンシカ	53396107	高士戸	伐採跡地群落	300	2013/5/8	1:40	1 雄	
ニホンシカ	53396107	高士戸	伐採跡地群落	300	2013/5/8	1:45	1 雄	
ニホンシカ	53396107	高士戸	伐採跡地群落	300	2013/5/8	1:48	2 雄	
ニホンシカ	53396107	高士戸	伐採跡地群落	300	2013/5/8	1:49	1 性不明	
ニホンシカ	53396107	高士戸	伐採跡地群落	300	2013/5/8	1:51	2 性不明	
ニホンシカ	53396107	高士戸	伐採跡地群落	300	2013/5/8	1:52	3 性不明	
ニホンシカ	53396107	高士戸	伐採跡地群落	300	2013/5/8	1:53	3 性不明・採食	
ニホンシカ	53396107	高士戸	伐採跡地群落	300	2013/5/8	1:55	2 雄・採食	
ニホンシカ	53396107	高士戸南西伐開地	伐採跡地群落	270	2013/5/13	0:59	1 雄	
ニホンシカ	53396107	高士戸南西伐開地	伐採跡地群落	270	2013/5/13	2:02	1 雄2頭	
ニホンシカ	53396107	高士戸南西伐開地	伐採跡地群落	270	2013/5/15	20:44	1 雄・採食	
ニホンカモシカ	53394177	五日市楞嚴寺北の尾根	植林地(針・七/片)	270	2014/1/14	7:24	1	
ニホンカモシカ	53395177	櫻峠南	植林地(針・七/片)	330	2013/5/21	22:53	1 雄・四尖	
ニホンカモシカ	53395240	風の子太閤の子広場源流	落葉広葉樹二次林	300	2013/11/25	9:04	1	
ニホンカモシカ	53395251	青梅の森	落葉広葉樹二次林	230	2013/8/17	16:35	1	
ニホンカモシカ	53395270	旧・旧吹上トンネル	植林地(針・七/片)	220	2013/11/25	19:06	1	
ニホンカモシカ	53395270	旧・旧吹上トンネル	植林地(針・七/片)	220	2013/12/3	20:16	1	
ニホンカモシカ	53395282	小曾木三丁目干ヶ村	植林地(針・七/片)	180	2013/5/13	13:54	1 雄・四尖	
ニホンカモシカ	53395282	小曾木三丁目干ヶ村	植林地(針・七/片)	180	2013/5/15	1:51	1 雄・四尖	
ニホンカモシカ	53395290	二本竹林道支線	伐採跡地群落	200	2013/5/19	16:25	1 雄・四尖・性不明	
ニホンカモシカ	53395290	二本竹林道支線	伐採跡地群落	200	2013/5/20	19:39	1 雄・四尖	
ニホンカモシカ	53395290	二本竹林道支線	伐採跡地群落	200	2013/5/21	7:20	1 雄・四尖	
ニホンカモシカ	53395290	二本竹林道支線	伐採跡地群落	200	2013/5/24	2:42	1 雄	
ニホンリス	53395107	西の入林道	植林地(針・七/片)	350	2013/6/3	5:24	1	
ニホンリス	53395210	ニツ塚	植林地(針・七/片)	340	2013/12/9	15:43	1 黒猫	
ニホンリス	53395210	ニツ塚	植林地(針・七/片)	340	2013/12/10	3:34	1 黒猫	
ネズミ類	53395251	青梅の森	落葉広葉樹二次林	230	2013/8/24	2:52	1	
ノウサギ	53394144	伝名沢	伐採跡地群落	300	2014/1/31	18:59	1	
ノウサギ	53394144	伝名沢	伐採跡地群落	300	2014/2/1	20:00	1	
ノウサギ	53394144	伝名沢	伐採跡地群落	300	2014/2/6	23:55	1	
ノウサギ	53394144	伝名沢	伐採跡地群落	300	2014/2/7	18:51	1	
ノウサギ	53394144	伝名沢	伐採跡地群落	300	2014/2/7	19:17	1	
ノウサギ	53394144	伝名沢	伐採跡地群落	300	2014/2/8	0:35	1	
ノウサギ	53394144	伝名沢	伐採跡地群落	300	2014/2/13	19:59	1	
ノウサギ	53394144	伝名沢	伐採跡地群落	300	2014/2/22	19:59	1	
ノウサギ	53394144	伝名沢	伐採跡地群落	300	2014/3/19	2:58	1	
ノウサギ	53394144	伝名沢	伐採跡地群落	300	2014/3/20	18:32	1	
ノウサギ	53394144	伝名沢2	伐採跡地群落	300	2014/1/25	21:05	1	
ノウサギ	53394156	刈薔林道	植林地(針・七/片)	250	2014/2/4	4:36	1	
ノウサギ	53394164	荷田子登山道入口	植林地(針・七/片)	270	2014/1/21	2:57	1	
ノウサギ	53394164	荷田子登山道入口	植林地(針・七/片)	270	2014/1/21	3:08	1	
ノウサギ	53394164	荷田子登山道入口	植林地(針・七/片)	270	2014/1/22	21:24	1	
ノウサギ	53394250	網代	落葉広葉樹二次林	240	2014/2/19	21:31	1	
ノウサギ	53394250	網代	落葉広葉樹二次林	240	2014/2/25	3:36	1	
ノウサギ	53394250	網代	落葉広葉樹二次林	240	2014/2/26	2:11	1	
ノウサギ	53394250	網代	落葉広葉樹二次林	240	2014/2/26	2:58	1	
ノウサギ	53394250	網代	落葉広葉樹二次林	240	2014/2/26	5:19	1	
ノウサギ	53395109	日の出神明社裏	植林地(針・七/片)	280	2013/12/26	20:43	1	
ノウサギ	53395116	肝要入林道	植林地(針・七/片)	350	2014/1/4	2:45	1	
ノウサギ	53395118	石原沖林道分岐東のヌク場	植林地(針・七/片)	350	2013/12/30	23:36	1	
ノウサギ	53395137	三壺林道	植林地(針・七/片)	290	2014/2/10	5:10	1	
ノウサギ	53395137	三壺林道	植林地(針・七/片)	290	2014/2/10	22:29	1	
ノウサギ	53395270	吹上峠南	植林地(針・七/片)	230	2013/5/19	0:03	1	
ノウサギ	53395270	吹上峠南	植林地(針・七/片)	230	2013/5/19	0:31	1	
ノウサギ	53395270	吹上峠南	植林地(針・七/片)	230	2013/5/22	1:48	1	
ノウサギ	53395275	今井林道入口	植林地(針・七/片)	200	2013/11/19	1:13	2	

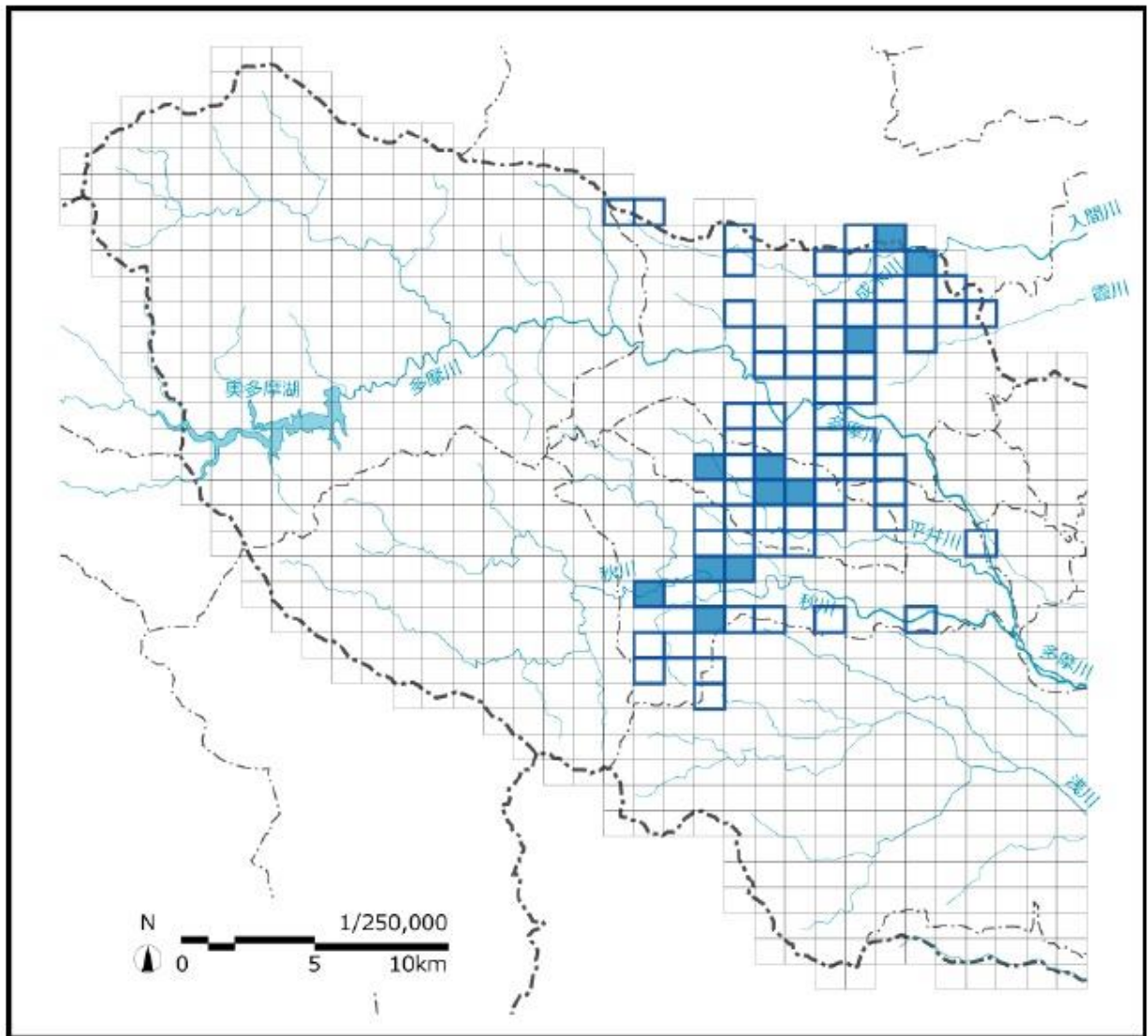
資料 1(7). カメラトラップ調査結果一覧

種名	標準地域 メッシュ	地点	植生	標高	撮影日	撮影 時間	個体数	備考
ヤマドリ	53395212	馬場坂峠東	落葉広葉樹二次林	240	2013/7/24	7:20	1	
キジバト	53394164	荷田子登山道入口	植林地(針・広)	270	2014/1/24	7:23	1	
ハシブトガラス	53394186	金比羅山西	植林地(針・広)	450	2013/9/28	6:25	1	
ハシブトガラス	53394186	金比羅山西	植林地(針・広)	450	2013/10/6	8:44	1	
カラス類	53396202	安楽寺墓地上	落葉広葉樹二次林	190	2013/5/13	18:06	1	
カラス類	53396202	安楽寺墓地上	落葉広葉樹二次林	190	2013/5/13	18:16	1	
ハシブトガラス	53396202	安楽寺墓地上	落葉広葉樹二次林	190	2013/5/14	18:32	1	
カラス類	53396202	安楽寺墓地上	落葉広葉樹二次林	190	2013/5/16	14:54	1	
カラス類	53396202	安楽寺墓地上	落葉広葉樹二次林	190	2013/5/16	15:04	1	
カラス類	53396202	安楽寺墓地上	落葉広葉樹二次林	190	2013/5/18	6:43	1	
ヒヨドリ	53395282	小曾木三丁目干ヶ村	植林地(針・広)	180	2013/5/15	15:36	1	
キバタキ	53396201	大多摩公園	植林地(針・広)	210	2013/5/15	5:48	1	
コジュケイ	53394188	小机林道	植林地(針・広)	210	2013/8/16	16:28	3	
ガビチョウ	53395251	青梅の森	落葉広葉樹二次林	230	2013/8/18	5:48	1	



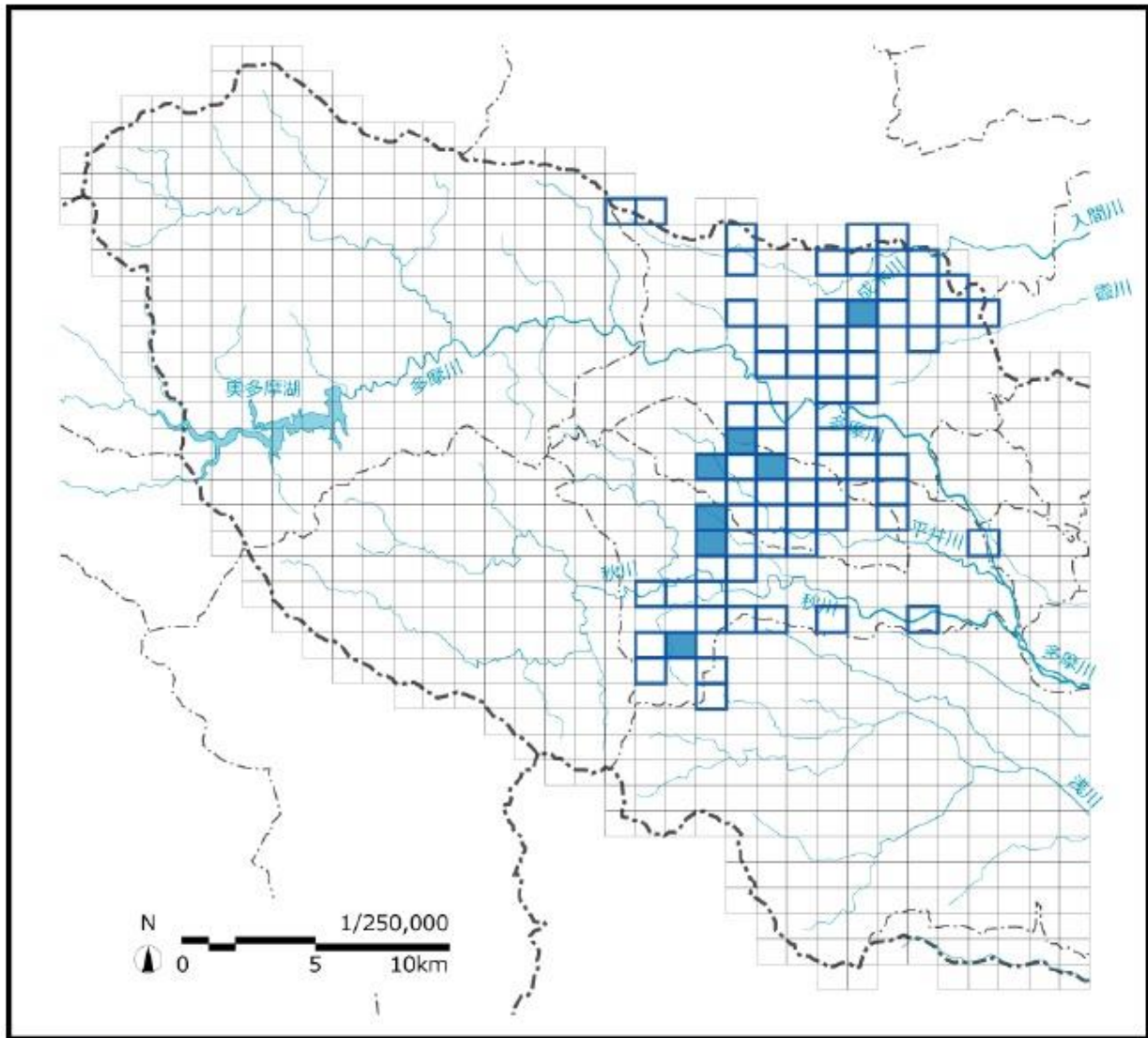
□ センサーカメラ設置地点 ■ 撮影地点

資料 2(1). カメラトラップ撮影地点(タヌキ)



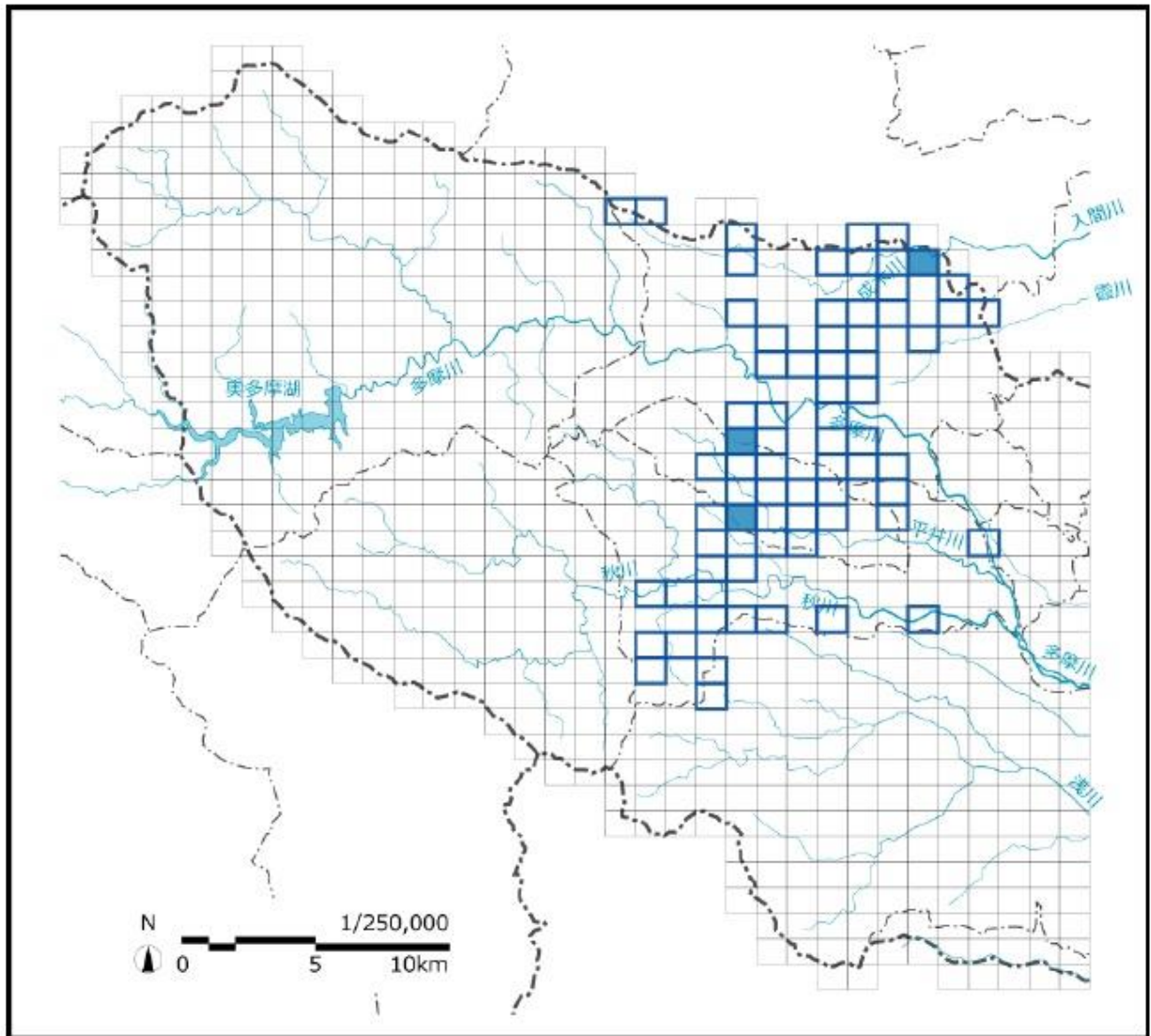
センサーカメラ設置地点
 撮影地点

資料 2(2). カメラトラップ撮影地点(キツネ)



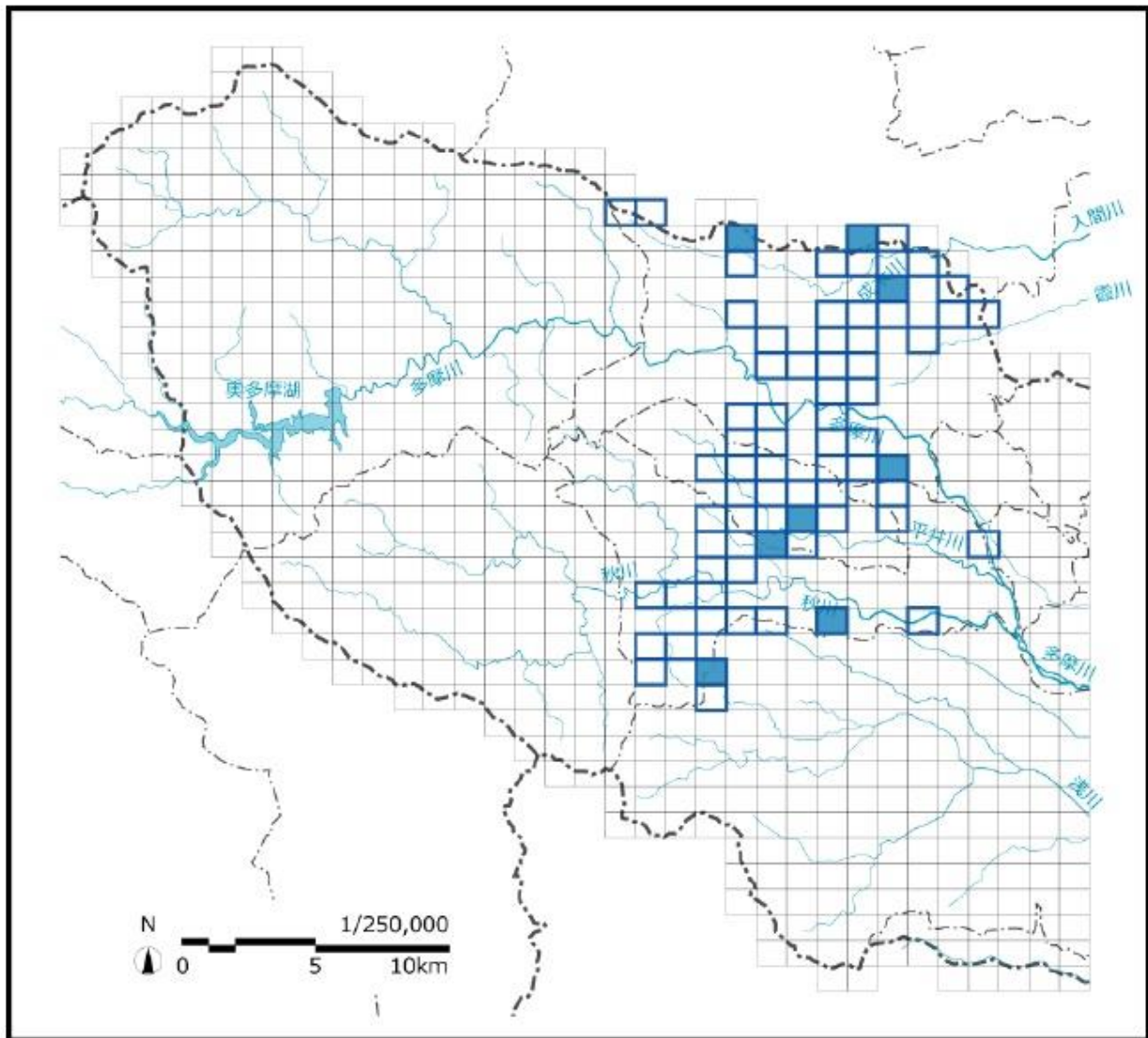
センサーカメラ設置地点
 撮影地点

資料 2(3). カメラトラップ撮影地点(テン)

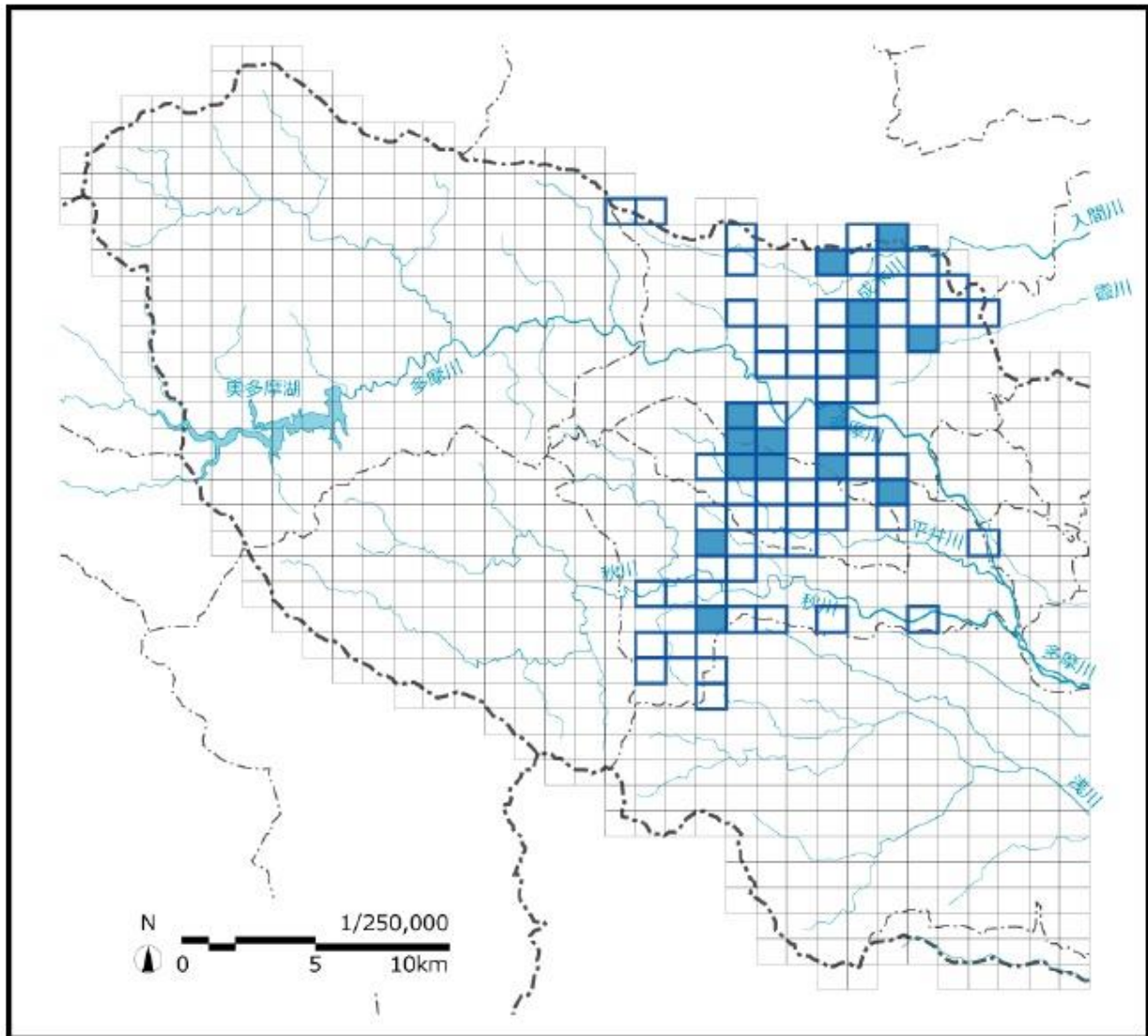


センサーカメラ設置地点
 撮影地点

資料 2(4). カメラトラップ撮影地点(イタチ)

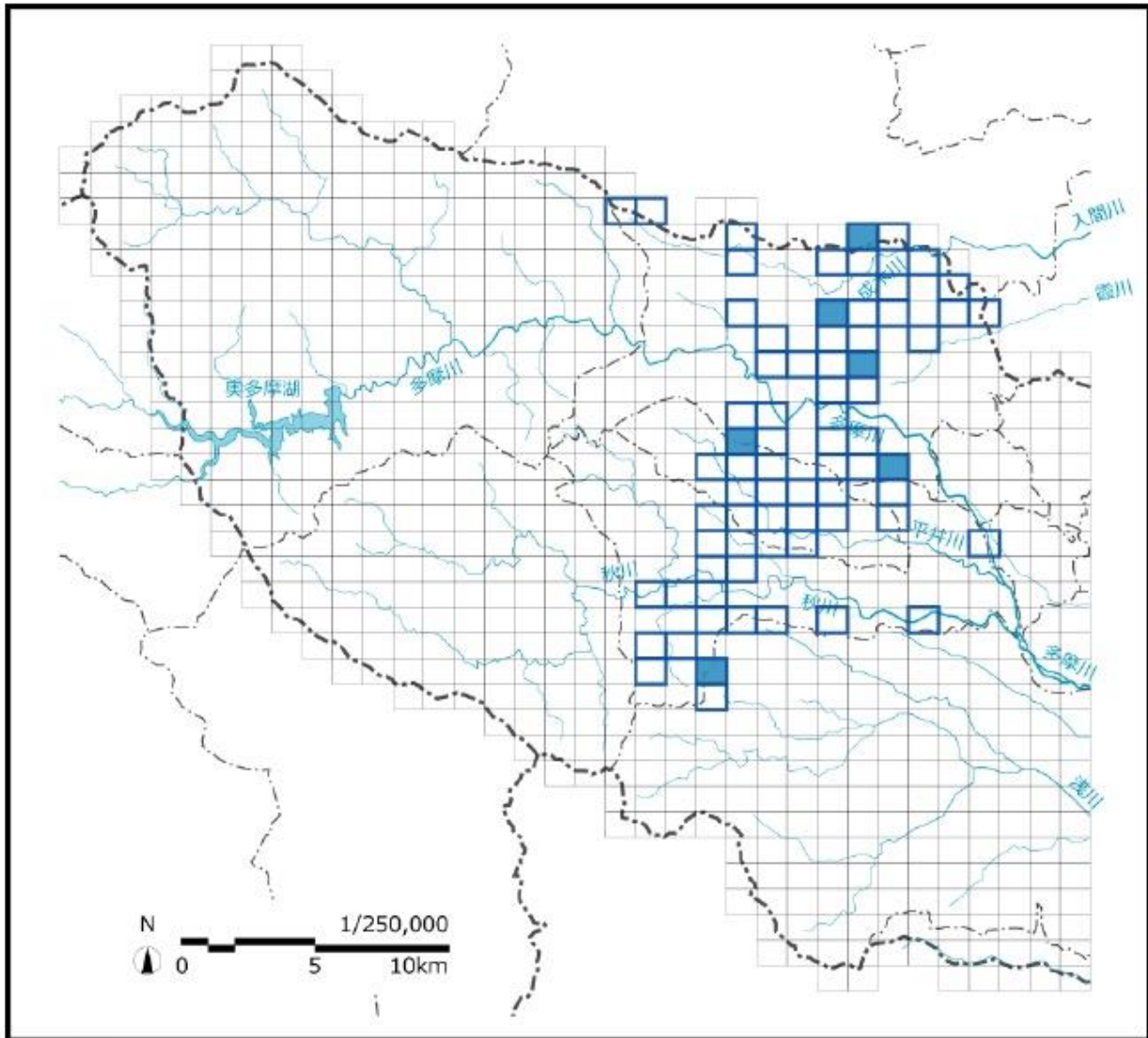


資料 2(5). カメラトラップ撮影地点(アナグマ)

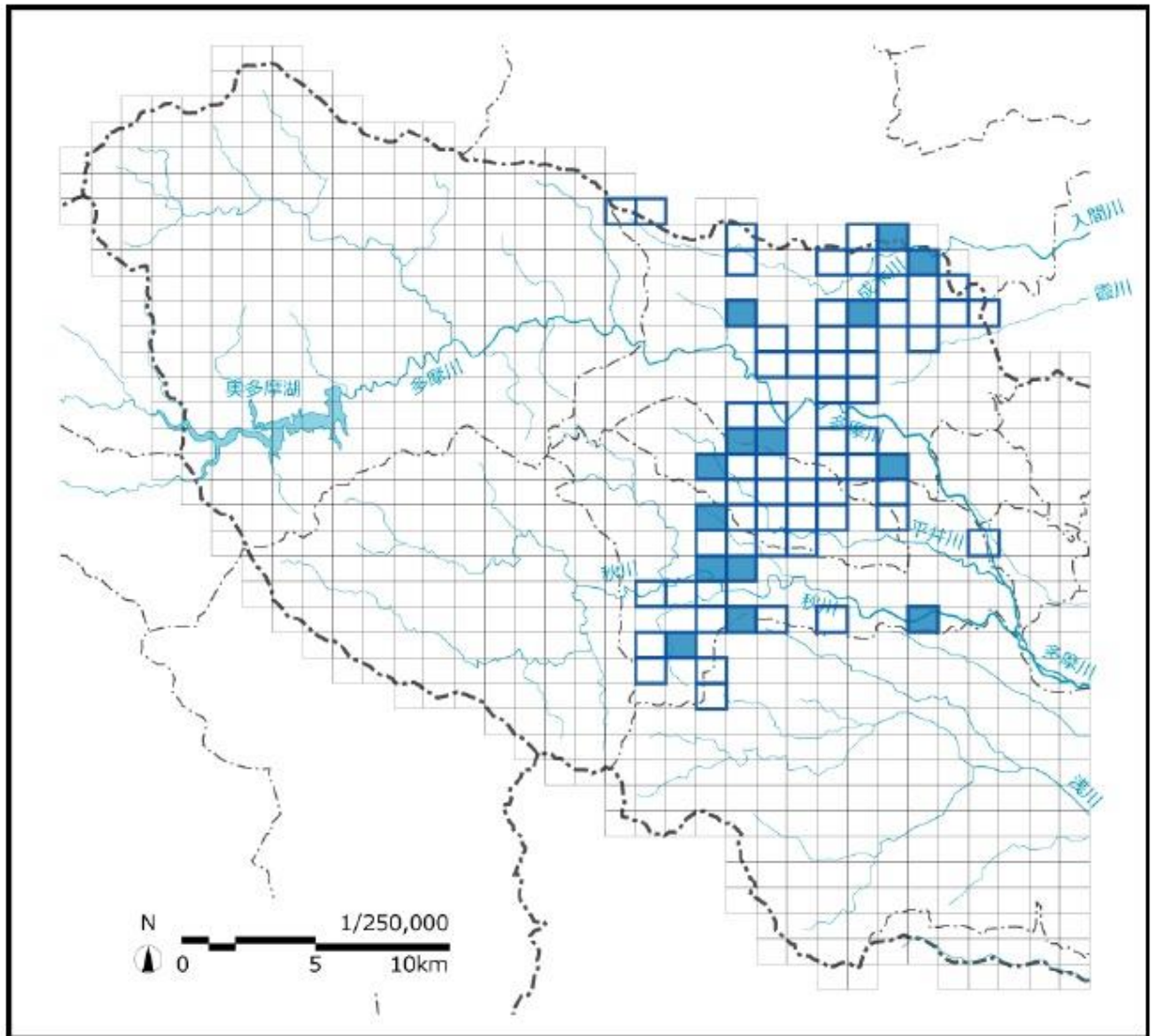


センサーカメラ設置地点
 撮影地点

資料 2(6). カメラトラップ撮影地点(アライグマ)

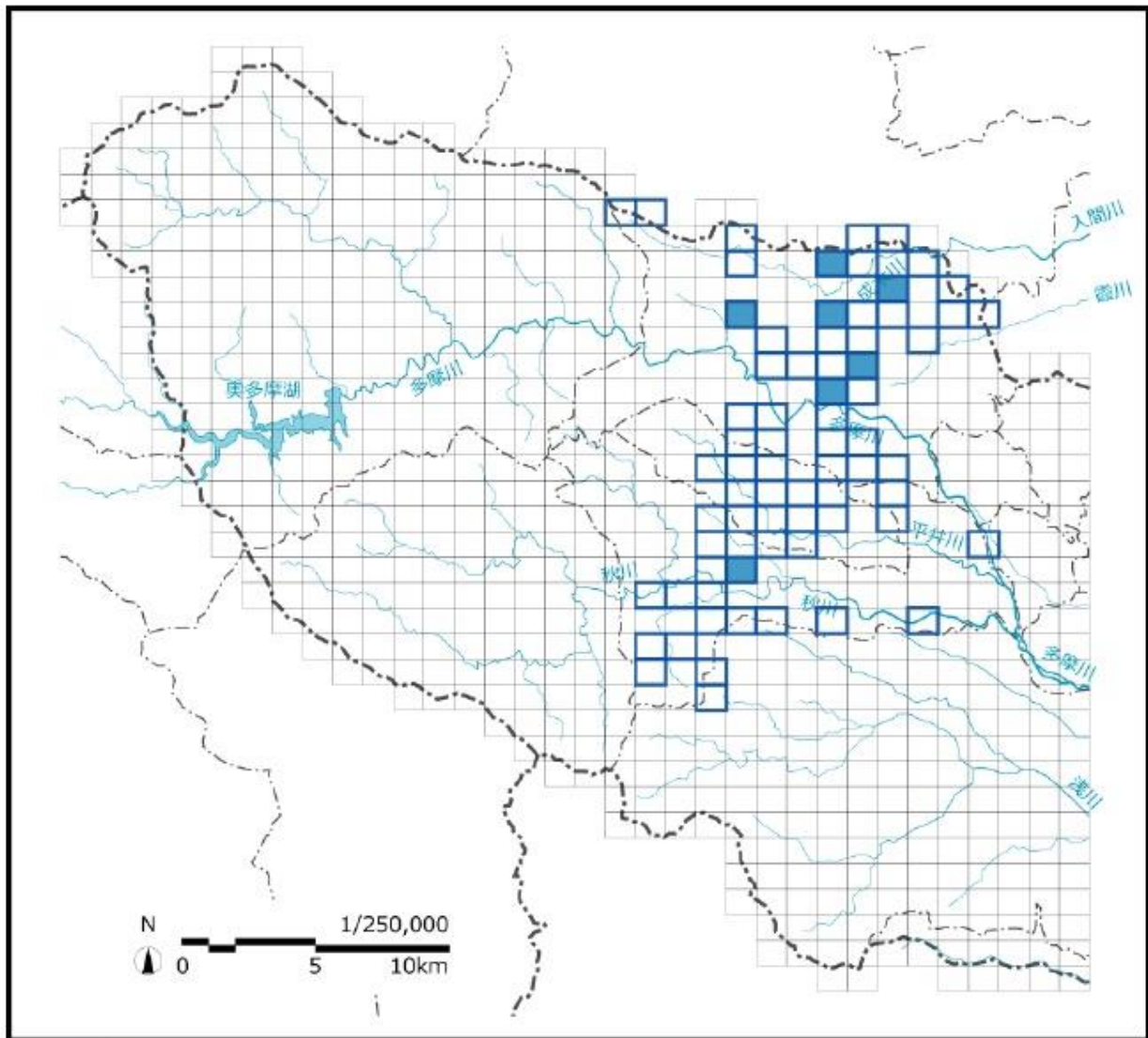


センサーカメラ設置地点
 撮影地点
 資料 2(7). カメラトラップ撮影地点(ハクビシ)

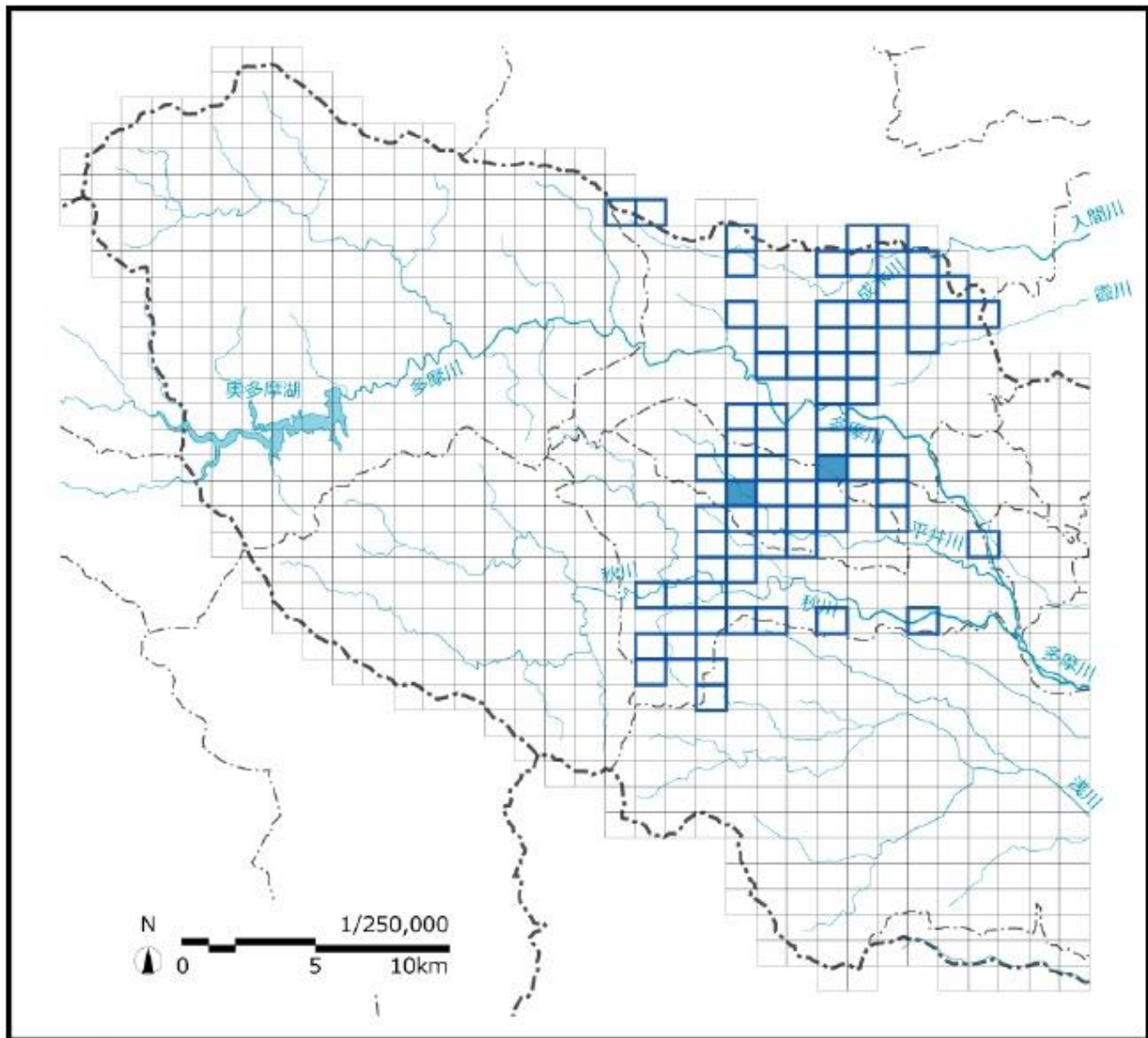


センサーカメラ設置地点
 撮影地点

資料 2(8). カメラトラップ撮影地点(イノシシ)



センサーカメラ設置地点
 撮影地点
 資料 2(9). カメラトラップ撮影地点(ニホンカモシカ)



センサーカメラ設置地点
 撮影地点
 資料 2(10). カメラトラップ撮影地点(ニホンリス)

多摩川・秋川流域の低山丘陵地におけるニホンジカの
分布拡大についての研究

(研究助成・一般研究VOL. 36—NO. 217)

著 者 御手洗 望

発行日 2014年11月1日

発行者 公益財団法人とうきゅう環境財団

〒150-0002

東京都渋谷区渋谷1-16-14 (渋谷地下鉄ビル内)

TEL (03) 3400-9142

FAX (03) 3400-9141

<http://www.tokyuenv.or.jp/>